

Документ подписан простой электронной подписью  
Информация о владельце:  
ФИО: ФГБОУ ВО ВолгГМУ Минздрава России  
Должность: ФГБОУ ВО ВолгГМУ Минздрава России  
Дата подписания: 13.07.2023 15:33:37  
Уникальный программный ключ:  
123d1a569abac500cd5b93e59e012a000002448

Федеральное государственное  
бюджетное образовательное  
учреждение высшего образования  
«Волгоградский государственный  
медицинский университет»  
Министерства здравоохранения  
Российской Федерации

Утверждаю  
директор Института НМФО  
  
Н.И. Свиридова  
« 07 » \_\_\_\_\_ 2023 г.  


**Дополнительная профессиональная программа  
повышения квалификации**

**«Современные представления об атеросклерозе.  
Стабильные формы ИБС, методы диагностики, ведение больного»**

Кафедра кардиологии, сердечно-сосудистой и торакальной хирургии  
Института непрерывного медицинского и  
фармацевтического образования

Трудоемкость: 36 часов/36 ЗЕТ  
Специальность основная: «Кардиология»  
Смежная специальность: «Терапия»  
Форма обучения: очная с ДОТ

Волгоград, 2023 г.

**Разработчики программы:**

№	Ф.И.О.	Должность	Ученая степень/ звание	Кафедра (полное название)
1.	Илюхин Олег Владимирович	доцент	к.м.н.	Кардиологии, сердечно-сосудистой и торакальной хирургии Института НМФО
2.	Иванова Татьяна Игоревна	ассистент	-	Кардиологии, сердечно-сосудистой и торакальной хирургии Института НМФО

Программа дополнительного профессионального образования повышения квалификации «Современные представления об атеросклерозе. Стабильные формы ИБС, методы диагностики, ведение больного», в объеме 36 часов.

**Рабочая программа обсуждена** на заседании кафедры

протокол № 2 от «31» января 2023 г

заведующий кафедрой кардиологии, сердечно-сосудистой и торакальной хирургии

Института НМФО, д.м.н., профессор



Ю.М. Лопатин

**Рецензент:** главный врач ГБУЗ «ВОККЦ», главный внештатный специалист – кардиолог Комитета здравоохранения Волгоградской области, к.м.н. В. В. Иваненко

**Рабочая программа утверждена** учебно-методической комиссией Института НМФО

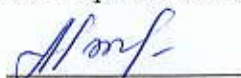
ВоиГМУ, протокол № 06 от «07» 02 2023 года

Председатель УМК



О.Ю. Афанасьева

Начальник отдела учебно-методического сопровождения и производственной практики



М.И. Науменко

**Рабочая программа утверждена** на заседании Ученого совета Института НМФО

протокол № 7 от «07» 02 2023 года

Секретарь ученого совета



Е.С. Александрина

Общая характеристика дополнительной профессиональной образовательной программы повышения квалификации.

Дополнительная профессиональная образовательная программа повышения квалификации **«Современные представления об атеросклерозе. Стабильные формы ИБС, методы диагностики, ведение больного»**, реализуемая в Институте НМФО ФГБОУ ВО ВолгГМУ Минздрава России, представляет собой комплект учебно-методических документов, определяющих содержание и методы реализации процесса обучения по специальности «Кардиология», и смежной специальности: «Терапия», разработанный и утверждённый вузом с учётом

- требований рынка труда;

- Приказ Министерства образования и науки Российской Федерации от 01.07.2013 г. № 499 «Об утверждении порядка организации и осуществления образовательной деятельности по дополнительным профессиональным программам».

- федерального государственного образовательного стандарта по специальности «Кардиология»; Приказ Минобрнауки России от 02.02.2022 N 105

"Об утверждении федерального государственного образовательного стандарта высшего образования по специальности 31.08.36 Кардиология (уровень подготовки кадров высшей квалификации)

(Зарегистрировано в Минюсте России 11.03.2022 N 67704)

- федерального государственного образовательного стандарта по специальности «Терапия»; Приказ Минобрнауки России от 25.08.2014 N 1092 "Об утверждении федерального государственного образовательного стандарта высшего образования по специальности 31.08.49 Терапия (уровень подготовки кадров высшей квалификации)

(Зарегистрировано в Минюсте России 27.10.2014 N 34466)

- профессионального стандарта по кардиологии – Утвержден приказом Министерства труда и социальной защиты Российской Федерации от 14.03.2018 № 140н

- профессионального стандарта по терапии (врач-лечебник, врач-терапевт участковый) – Утвержден приказом Министерства труда и социальной защиты Российской Федерации от 21.03.2017 № 293н

- Приказ Министерства здравоохранения Российской Федерации от 3 августа 2012 г. N 66н «Об утверждении Порядка и сроков совершенствования медицинскими работниками и фармацевтическими работниками профессиональных знаний и навыков путем обучения по дополнительным профессиональным образовательным программам в образовательных и научных организациях».

- приказа Минздрава России от 08.10.2015 №707н «Об утверждении Квалификационных требований к медицинским и фармацевтическим работникам с высшим образованием по направлению подготовки «Здравоохранение и медицинские науки».

ДПП **«Современные представления об атеросклерозе. Стабильные формы ИБС, методы диагностики, ведение больного»** направлена на формирование у слушателей компетенций, позволяющих оказывать квалифицированную

пациентам квалифицированную помощь; формирование готовности и способности к профессиональному, личностному и культурному самосовершенствованию, стремления к постоянному повышению своей квалификации, инноваторству.

**ДПП «Современные представления об атеросклерозе. Стабильные формы ИБС, методы диагностики, ведение больного»** регламентирует цели, планируемые результаты обучения, учебный план, календарный учебный график, содержание рабочих программ, условия и технологии реализации образовательного процесса, оценку качества подготовки.

*(Приказ Минобрнауки России от 01.07.2013 N 499 «Об утверждении Порядка организации и осуществления образовательной деятельности по дополнительным профессиональным программам».)*

## **1. Цель программы**

Целью реализации дополнительной профессиональной образовательной программы повышения квалификации **«Современные представления об атеросклерозе. Стабильные формы ИБС, методы диагностики, ведение больного»** является совершенствование и приобретение новых компетенций, повышение профессионального уровня в рамках имеющейся квалификации, получение систематизированных теоретических знаний, умений и необходимых профессиональных навыков для своевременного выявления, диагностики, лечения и профилактики сердечно-сосудистых заболеваний при работе врачом кардиологом, врачом терапевтом.

## **2. Планируемые результаты обучения**

Планируемые результаты обучения определяются квалификационной характеристикой врача кардиолога, врача терапевта установленной приказом Минздравсоцразвития России от 23 июля 2010 г. № 541н г. «Об утверждении Единого квалификационного справочника должностей руководителей, специалистов и служащих» (раздел «Квалификационные характеристики должностей работников в сфере здравоохранения»).

### **Требования к квалификации врача-специалиста:**

#### **По специальности кардиология:**

Высшее образование – специалитет по специальности «Лечебное дело», «Педиатрия».

Подготовка в ординатуре по специальности «Кардиология» или профессиональная переподготовка по специальности «Кардиология» при

наличии подготовки в интернатуре/ординатуре по одной из специальностей: «Общая врачебная практика (семейная медицина)», «Терапия».

Свидетельство об аккредитации специалиста с 01.01. 2016 г. (ФЗ «Об основах охраны здоровья граждан в РФ» от 21.11.2011г. №323-ФЗ ст. 69) без предъявления требований к стажу работы

### **По специальности терапия:**

Высшее образование - специалитет по специальностям "Лечебное дело", "Педиатрия" завершившим обучение в соответствии с федеральным образовательным стандартом высшего образования с 2017 г.,

Подготовка в интернатуре/ординатуре по специальности "Терапия".

Дополнительное профессиональное образование - профессиональная переподготовка по специальности "Терапия" при наличии подготовки в ординатуре по специальности "Общая врачебная практика (семейная медицина)" без предъявления требований к стажу работы.

### **Трудовые действия (функции) врача кардиолога:**

<b>A/01.8</b>	<b>Трудовые действия</b>	<b>Необходимые умения</b>	<b>Необходимые знания</b>
Проведение обследования пациентов при заболеваниях и (или) состояниях сердечно-сосудистой системы с целью постановки диагноза	Получение информации от пациентов с заболеваниями и (или) состояниями сердечно-сосудистой системы и их законных представителей	Собирать анамнез и жалобы при заболеваниях и (или) патологических состояниях сердечно-сосудистой системы	Порядок оказания медицинской помощи пациентам с заболеваниями и (или) состояниями сердечно-сосудистой системы
	Первичный осмотр пациентов с заболеваниями и (или) состояниями сердечно-сосудистой системы	Интерпретировать и анализировать информацию, полученную от пациентов с заболеваниями и (или) состояниями сердечно-сосудистой системы	Стандарты первичной специализированной медико-санитарной помощи, специализированной, в том числе высокотехнологичной, медицинской помощи при заболеваниях сердечно-сосудистой системы
	Направление пациентов с заболеваниями и (или) состояниями сердечно-сосудистой системы на инструментальное обследование в соответствии с действующими порядками оказания медицинской помощи, клиническими рекомендациями (протоколами лечения) по вопросам оказания медицинской помощи с учетом стандартов медицинской помощи	Оценивать анатомо-функциональное состояние сердечно-сосудистой системы в норме, при заболеваниях и (или) патологических состояниях у взрослых	Клинические рекомендации (протоколы лечения) по вопросам оказания медицинской помощи пациентам с заболеваниями и (или) состояниями сердечно-сосудистой системы
	Направление пациентов с заболеваниями сердечно-сосудистой системы на лабораторное обследование в соответствии с действующими клиническими рекомендациями (протоколами лечения), по вопросам оказания	Владеть методиками осмотра и обследования с сердечно-сосудистой системы взрослых с учетом возрастных/половых/расовых анатомо-функциональных особенностей: - сбор анамнеза и жалоб при патологии сердечно-сосудистой системы - визуальный осмотр - физикальное обследование (пальпация, перкуссия, аускультация при патологии сердечно-сосудистой системы)	Законодательство об охране здоровья граждан в Российской Федерации, Программа государственных гарантий оказания гражданам бесплатной медицинской помощи

<p>медицинской помощи, оказания медицинской помощи, стандартами медицинской помощи</p>	<ul style="list-style-type: none"> <li>- измерение артериального давления</li> <li>- анализ сердечного пульса</li> <li>- анализ состояния яремных вен</li> <li>- пальпация и аускультация периферических артерий</li> <li>- измерение лодыжечно-плечевого индекса систолического давления</li> <li>- оценка состояния венозной системы</li> <li>- оценка наличия гипоперфузии или задержки жидкости в органах и тканях</li> <li>- определение заболеваний и (или) патологических состояний других органов/систем, вызванных нарушением деятельности сердечно-сосудистой системы, в частности, базисное неврологическое обследование, обследование органов дыхания, органов брюшной полости, щитовидной железы</li> </ul>	
<p>Направление пациентов с заболеваниями и (или) состояниями сердечно-сосудистой системы на консультацию к врачам-специалистам в соответствии с действующими порядками оказания медицинской помощи, клиническими рекомендациями (протоколами лечения) по вопросам оказания медицинской помощи с учетом стандартов медицинской помощи</p>	<p>Пользоваться необходимой медицинской аппаратурой:</p> <ul style="list-style-type: none"> <li>- электрокардиограф</li> <li>- эхокардиограф</li> <li>- прибор для измерения артериального давления,</li> <li>- аппаратура для суточного мониторирования ЭКГ,</li> <li>- аппаратура для суточного мониторирования артериального давления,</li> <li>- аппаратура для проведения проб с физической нагрузкой (велозргомметр, тредмил)</li> </ul>	<p>Методика сбора информации у пациентов с заболеваниями и (или) состояниями сердечно-сосудистой системы и их законных представителей</p>
<p>Обоснование и постановка диагноза в соответствии с Международной статистической классификацией болезней и проблем, связанных со здоровьем (далее – МКБ)</p>	<p>Владеть манипуляциями</p> <ul style="list-style-type: none"> <li>- проведение экспресс-методов лабораторной диагностики (анализ крови на тропонины и т.д.)</li> <li>- регистрация ЭКГ</li> <li>- проведение ЭКГ с физической нагрузкой</li> <li>- установка, считывание, анализ ХМ ЭКГ</li> <li>- установка, считывание, анализ суточного монитора АД</li> <li>- трансторакальная эхокардиография, УЗ исследование сосудов</li> <li>- проведение функциональных тестов (ВЭП, тредмил – тест) и анализ результатов</li> </ul>	<p>Методика осмотра и обследования у пациентов с заболеваниями и (или) состояниями сердечно-сосудистой системы и их законных представителей</p>
<p>Повторные осмотры и обследования пациентов с заболеваниями и (или) состояниями сердечно-сосудистой системы</p>	<p>Оценивать тяжесть состояния пациента, стратифицировать риск развития жизнеопасных осложнений, определить показания для экстренной и плановой госпитализации</p>	<p>Анатомо-функциональное состояние сердечно-сосудистой системы у взрослых в норме, при заболеваниях и (или) патологических состояниях</p>
<p>Мониторинг безопасности манипуляций</p>	<p>Оказать неотложную помощь и выполнять мероприятия базовой сердечно-легочной реанимации в сочетании с электроимпульсной терапией (дефибрилляцией)</p>	<p>Особенности регуляции и саморегуляции функциональных систем организма в норме у взрослых с заболеваниями и (или) состояниями сердечно-сосудистой системы</p>
<p>Проведение медицинского освидетельствования</p>	<p>Интерпретировать и анализировать результаты комплексного осмотра и обследования пациентов с заболеваниями и (или) состояниями сердечно-сосудистой системы</p>	<p>Этиология и патогенез заболеваний и (или) патологических состояний сердечно-сосудистой системы</p>
	<p>Обосновывать и планировать объем инструментального обследования пациентов с заболеваниями и (или) состояниями сердечно-сосудистой системы</p>	<p>Современные классификации, симптомы и синдромы заболеваний сердечно-сосудистой системы</p>
	<p>Интерпретировать и анализировать результаты инструментального обследования пациентов с заболеваниями и (или) состояниями сердечно-сосудистой системы</p>	<p>Изменения со стороны сердечно-сосудистой системы при общих заболеваниях</p>
	<p>Обосновывать и планировать объем лабораторного обследования пациентов с заболеваниями и (или) состояниями сердечно-сосудистой системы</p>	<p>Профессиональные заболевания сердечно-сосудистой системы</p>
	<p>Интерпретировать и анализировать результаты лабораторного обследования пациентов с заболеваниями и (или) состояниями сердечно-сосудистой системы</p>	<p>Современные методы клинической и параклинической диагностики заболеваний сердечно-сосудистой системы</p>
	<p>Обосновывать необходимость направления к врачам-специалистам пациентов с заболеваниями и (или) состояниями сердечно-сосудистой системы</p>	<p>Клиническая картина, особенности течения осложнений у пациентов с заболеваниями и (или) состояниями сердечно-</p>

		сосудистой системы
	Интерпретировать и анализировать результаты осмотра врачами-специалистами пациентов с заболеваниями и (или) состояниями сердечно-сосудистой системы	Показания, ограничения и противопоказания к использованию современных методов инструментальной диагностики у взрослых с заболеваниями и (или) состояниями сердечно-сосудистой системы
	Интерпретировать и анализировать результаты повторного осмотра и обследования пациентов с заболеваниями и (или) состояниями сердечно-сосудистой системы	Показания, ограничения и противопоказания к использованию современных методов лабораторной диагностики у взрослых с заболеваниями и (или) состояниями сердечно-сосудистой системы
	Анализировать результаты дополнительных методов диагностики ( холтеровское мониторирование ЭКГ, суточное мониторирование артериального давления, велоэргометрия, тредмил, функция внешнего дыхания, двумерная эхокардиография, компьютерная томография сердца, магнитно-резонансная томография сердца, радионуклидных исследований у пациентов с заболеваниями и (или) состояниями сердечно-сосудистой системы	Клиническая картина состояний, требующих направления к врачам-специалистам пациентов с заболеваниями и (или) состояниями сердечно-сосудистой системы
	Выявлять клинические симптомы и синдромы у пациентов с заболеваниями и (или) состояниями сердечно-сосудистой системы	Клиническая картина состояний, требующих неотложной помощи пациентам с заболеваниями и (или) состояниями сердечно-сосудистой системы
	Использовать алгоритм постановки диагноза (основного, сопутствующего и осложнений) с учетом МКБ, применять методы дифференциальной диагностики у пациентов кардиологического профиля	Симптомы и синдромы осложнений, побочных действий, нежелательных реакций, в том числе серьезных и непредвиденных, возникших в результате диагностических процедур у пациентов с заболеваниями и (или) состояниями сердечно-сосудистой системы
	Оценивать тяжесть состояния пациентов с заболеваниями и (или) состояниями сердечно-сосудистой системы, стратифицировать риск развития жизнеугрожающих осложнений, определить показания для экстренной и плановой госпитализации и принимать необходимые меры для выведения пациента из этого состояния	Вопросы смежных специальностей, касающиеся заболеваний сердечно-сосудистой системы
	Интерпретировать и анализировать результаты повторного осмотра пациентов с заболеваниями и (или) состояниями сердечно-сосудистой системы	Порядок проведения медицинского освидетельствования
	Обосновывать и планировать объем дополнительных инструментальных исследований пациентов с заболеваниями и (или) состояниями сердечно-сосудистой системы	МКБ
	Интерпретировать и анализировать результаты дополнительного инструментального обследования пациентов с заболеваниями и (или) состояниями сердечно-сосудистой системы	
	Обосновывать и планировать объем дополнительного лабораторного обследования пациентов с заболеваниями и (или) состояниями сердечно-сосудистой системы	
	Интерпретировать и анализировать результаты дополнительного лабораторного обследования пациентов с заболеваниями и (или) состояниями сердечно-сосудистой системы	
	Обосновывать и планировать объем дополнительных консультаций врачами-специалистами пациентов с заболеваниями и (или) состояниями сердечно-сосудистой системы	
	Интерпретировать и анализировать результаты дополнительных консультаций врачами-специалистами пациентов с заболеваниями и (или) состояниями сердечно-сосудистой системы	
	Выявлять у пациентов с заболеваниями и (или) состояниями сердечно-сосудистой системы	

		основные клинические проявления заболеваний и (или) патологических состояний со стороны нервной, иммунной, эндокринной, дыхательной, пищеварительной, мочеполовой систем и крови, в том числе, инфекционные и онкологические, способные вызвать тяжелые осложнения и (или) угрожающие жизни, определять тактику ведения с целью их предотвращения	
		Выявлять у пациентов на разных сроках беременности основные клинические проявления заболеваний и (или) патологических состояний со стороны сердечно-сосудистой системы, способные вызвать тяжелые осложнения и (или) угрожающие жизни матери или плода, определять тактику ведения с целью их предотвращения	
		Использовать алгоритм постановки диагноза в соответствии с МКБ, применять методы дифференциальной диагностики у пациентов кардиологического профиля	
		Выявлять симптомы и синдромы осложнений, побочных действий, нежелательных реакций, в том числе серьезных и непредвиденных, возникших в результате диагностических процедур у пациентов с заболеваниями и (или) состояниями сердечно-сосудистой системы	
		Распознавать признаки внезапного прекращения кровообращения и (или) дыхания, способные вызвать тяжелые осложнения и (или) угрожающие жизни	
А/02.8 Назначение лечения пациентам с заболеваниями и (или) состояниями и сердечно-сосудистой системы, контроль его эффективности и безопасности	Разработка плана лечения пациентов с заболеваниями и (или) состояниями сердечно-сосудистой системы, с учетом симптомов и синдромов в соответствии с действующими клиническими рекомендациями (протоколами лечения) по вопросам оказания медицинской помощи, порядками оказания медицинской помощи, стандартами медицинской помощи	Разрабатывать оптимальный план лечения пациентов с заболеваниями и (или) состояниями сердечно-сосудистой системы в соответствии с действующими порядками оказания медицинской помощи, клиническими рекомендациями (протоколами лечения) по вопросам оказания медицинской помощи с учетом стандартов медицинской помощи	Порядок оказания медицинской помощи при заболеваниях сердечно-сосудистой системы
	Назначение лекарственных препаратов и медицинских изделий пациентам с заболеваниями и (или) состояниями сердечно-сосудистой системы	Обосновывать выбор оптимального метода медикаментозного и (или) немедикаментозного лечения и (или) хирургического вмешательства у пациентов с заболеваниями и (или) состояниями сердечно-сосудистой системы в соответствии с принципами доказательной медицины	Стандарты первичной специализированной медико-санитарной помощи, специализированной, в том числе высокотехнологичной, медицинской помощи при заболеваниях сердечно-сосудистой системы
	Оценка эффективности и безопасности лекарственных препаратов и медицинских изделий у пациентов с заболеваниями и (или) состояниями сердечно-сосудистой системы	Определять оптимальную последовательность медикаментозной, и (или) немедикаментозной терапии и (или) хирургического вмешательства у пациентов с заболеваниями и (или) состояниями сердечно-сосудистой системы	Клинические рекомендации (протоколы лечения) по вопросам оказания медицинской помощи пациентам с заболеваниями сердечно-сосудистой системы
	Назначение немедикаментозной терапии пациентам с заболеваниями и (или) состояниями сердечно-сосудистой системы	Назначать лекарственные препараты и медицинские изделия пациентам с заболеваниями и (или) состояниями сердечно-сосудистой системы, анализировать действие лекарственных средств и медицинских изделий у пациентов с заболеваниями сердечно-сосудистой системы	Законодательство об охране здоровья граждан в Российской Федерации, Программа государственных гарантий оказания гражданам бесплатной медицинской помощи
	Оценка эффективности и безопасности немедикаментозной терапии у пациентов с заболеваниями и (или) состояниями сердечно-сосудистой системы	Анализировать фармакологическое действие и взаимодействие лекарственных препаратов	Современные методы лечения взрослых с заболеваниями сердечно-сосудистой системы в соответствии с действующими порядками оказания медицинской помощи, клиническими рекомендациями (протоколами лечения) по вопросам оказания медицинской помощи с учетом стандартов медицинской помощи
	Определение показаний к	Проводить мониторинг эффективности и	Механизм действия



хирургическому лечению, оценка послеоперационного периода (первичный контроль повязки, состояние периферического кровообращения, оценка функции почек)	безопасности использования лекарственных препаратов и медицинских изделий у пациентов с заболеваниями и (или) состояниями сердечно-сосудистой системы	лекарственных препаратов и медицинских изделий, применяемых в кардиологии; показания и противопоказания к назначению; возможные осложнения и побочные действия, нежелательные реакции, в том числе серьезные и непредвиденные у пациентов с заболеваниями сердечно-сосудистой системы
Назначение диетотерапии пациентам с заболеваниями и (или) состояниями сердечно-сосудистой системы	Назначать диетотерапию с учетом возраста пациентов с заболеваниями и (или) состояниями сердечно-сосудистой системы	Принципы и методы немедикаментозной терапии (физиотерапевтические методы, назначение рационального питания, профилактическое консультирование по коррекции поведенческих факторов риска, ЛФК, дыхательная гимнастика и т.д.) заболеваний сердечно-сосудистой системы; показания и противопоказания; возможные осложнения и побочные действия
Оказание медицинской помощи при неотложных состояниях у пациентов с заболеваниями и (или) состояниями сердечно-сосудистой системы	Назначать немедикаментозную терапию (физиотерапевтические методы, ЛФК, дыхательную гимнастику, апитерапию и т.д.) пациентам с заболеваниями и (или) состояниями сердечно-сосудистой системы	Принципы предоперационной подготовки и послеоперационного ведения пациентов с заболеваниями и (или) состояниями сердечно-сосудистой системы
Оказание неотложной медицинской помощи пациентам с заболеваниями и (или) состояниями сердечно-сосудистой системы в чрезвычайных ситуациях на догоспитальном этапе	Проводить мониторинг эффективности и безопасности немедикаментозной терапии у пациентов с заболеваниями и (или) состояниями сердечно-сосудистой системы	Способы предотвращения или устранения осложнений, побочных действий, нежелательных реакций, в том числе серьезных и непредвиденных, возникших при обследовании или лечении пациентов с заболеваниями сердечно-сосудистой системы
Профилактика или лечение осложнений, побочных действий, нежелательных реакций, в том числе серьезных и непредвиденных, возникших в результате диагностических или лечебных манипуляций, применения лекарственных препаратов и (или) медицинских изделий, немедикаментозной терапии	Определять показания и противопоказания для хирургических вмешательств, манипуляций, разрабатывать план подготовки пациентов с заболеваниями и (или) состояниями сердечно-сосудистой системы к хирургическому вмешательству	Принципы и методы обезболивания в кардиологии
	Проводить разработанный хирургами план послеоперационного ведения пациентов с заболеваниями и (или) состояниями сердечно-сосудистой системы. Выполнять рекомендованные хирургами мероприятия по профилактике или лечению послеоперационных осложнений	Принципы и методы асептики и антисептики
	Выполнять расчёт объема и скорости введения лекарственных препаратов через инфузомат;	Принципы и методы оказания неотложной медицинской помощи пациентам с заболеваниями и (или) состояниями сердечно-сосудистой системы
	Определять показания к назначению и проведение кислородотерапии	Принципы и методы оказания неотложной медицинской помощи взрослым с заболеваниями сердечно-сосудистой системы в чрезвычайных ситуациях на догоспитальном этапе
	Проводить мониторинг клинической картины заболевания и (или) состояния, коррегировать план лечения в зависимости от особенностей течения	Принципы подбора лечебного питания пациентам с заболеваниями и (или) состояниями сердечно-сосудистой системы
	Назначать и контролировать лечебно-профилактический режим пациентов с заболеваниями и (или) состояниями сердечно-	

		сосудистой системы	
		Назначать лечебное питание пациентам с заболеваниями и (или) состояниями сердечно-сосудистой системы	
		Оказывать необходимую медицинскую помощь пациентам при неотложных состояниях	
		Предотвращать или устранять осложнения, побочные действия, нежелательные реакции, в том числе серьезные и непредвиденные, возникшие в результате диагностических или лечебных манипуляций, применения лекарственных препаратов и (или) медицинских изделий, немедикаментозной терапии или хирургических вмешательств	
		Оказывать необходимую помощь пациентам с заболеваниями и (или) состояниями сердечно-сосудистой системы в чрезвычайных ситуациях на догоспитальном этапе	
		Разрабатывать план реабилитационных мероприятий, профилактики или лечения осложнений у пациентов с заболеваниями и (или) состояниями сердечно-сосудистой системы	

### Трудовые действия (функции) врача терапевта:

Наименование трудовой функции	Трудовые действия	Необходимые умения	Необходимые знания
A/02.7 Проведение обследования пациента с целью установления диагноза	Сбор жалоб, анамнеза жизни и заболевания пациента	Осуществлять сбор жалоб, анамнеза жизни и заболевания пациента и анализировать полученную информацию	Законодательство Российской Федерации в сфере охраны здоровья, нормативные правовые акты и иные документы, определяющие деятельность медицинских организаций и медицинских работников
	Проведение полного физикального обследования пациента (осмотр, пальпация, перкуссия, аускультация)	Проводить полное физикальное обследование пациента (осмотр, пальпацию, перкуссию, аускультацию) и интерпретировать его результаты	Общие вопросы организации медицинской помощи населению
	Формулирование предварительного диагноза и составление плана лабораторных и инструментальных обследований пациента	Обосновывать необходимость и объем лабораторного обследования пациента	Вопросы организации санитарно-противоэпидемических (профилактических) мероприятий в целях предупреждения возникновения и распространения инфекционных заболеваний
	Направление пациента на лабораторное обследование при наличии медицинских показаний в соответствии с действующими порядками оказания медицинской помощи, клиническими рекомендациями (протоколами лечения) по вопросам оказания медицинской помощи с учетом стандартов медицинской помощи	Обосновывать необходимость и объем инструментального обследования пациента	Порядки оказания медицинской помощи, клинические рекомендации (протоколы лечения) по вопросам оказания медицинской помощи, стандарты медицинской помощи
	Направление пациента на инструментальное обследование при наличии медицинских показаний в соответствии с действующими порядками оказания медицинской помощи, клиническими рекомендациями (протоколами лечения) по вопросам оказания медицинской помощи с учетом стандартов медицинской помощи	Обосновывать необходимость направления пациента на консультации к врачам-специалистам	Закономерности функционирования здорового организма человека и механизмы обеспечения здоровья с позиции теории функциональных систем; особенности регуляции функциональных систем организма человека при патологических процессах
	Направление пациента на консультацию к врачам-специалистам при наличии медицинских показаний в соответствии с действующими	Анализировать полученные результаты обследования пациента, при необходимости обосновывать и планировать	Методы лабораторных и инструментальных исследований для оценки состояния здоровья,

	порядками оказания медицинской помощи, клиническими рекомендациями (протоколами лечения) по вопросам оказания медицинской помощи с учетом стандартов медицинской помощи	объем дополнительных исследований	медицинские показания к проведению исследований, правила интерпретации их результатов
	Направление пациента для оказания специализированной медицинской помощи в стационарных условиях или в условиях дневного стационара при наличии медицинских показаний в соответствии с действующими порядками оказания медицинской помощи, клиническими рекомендациями (протоколами лечения) по вопросам оказания медицинской помощи с учетом стандартов медицинской помощи	Интерпретировать результаты сбора информации о заболевании пациента	Этиология, патогенез и патоморфология, клиническая картина, дифференциальная диагностика, особенности течения, осложнения и исходы заболеваний внутренних органов
	Проведение дифференциальной диагностики с другими заболеваниями/состояниями, в том числе неотложными	Интерпретировать данные, полученные при лабораторном обследовании пациента	Методика сбора жалоб, анамнеза жизни и заболевания пациента
	Установление диагноза с учетом действующей международной статистической классификации болезней и проблем, связанных со здоровьем (МКБ)	Интерпретировать данные, полученные при инструментальном обследовании пациента	Методика полного физического исследования пациента (осмотр, пальпация, перкуссия, аускультация)
		Интерпретировать данные, полученные при консультациях пациента врачами-специалистами	МКБ
		Осуществлять раннюю диагностику заболеваний внутренних органов	
		Проводить дифференциальную диагностику заболеваний внутренних органов от других заболеваний	
		Определять очередность объема, содержания и последовательности диагностических мероприятий	
		Определять медицинские показания для оказания скорой, в том числе скорой специализированной, медицинской помощи	
		Применять медицинские изделия в соответствии с действующими порядками оказания медицинской*, клиническими рекомендациями (протоколами лечения) по вопросам оказания медицинской помощи, помощи с учетом стандартов медицинской помощи	
A/03.7 Назначение лечения и контроль его эффективности и безопасности	Разработка плана лечения заболевания или состояния с учетом диагноза, возраста и клинической картины в соответствии с действующими порядками оказания медицинской помощи, клиническими рекомендациями (протоколами лечения) по вопросам оказания медицинской помощи с учетом стандартов медицинской помощи	Составлять план лечения заболевания и состояния пациента с учетом диагноза, возраста пациента, клинической картины заболевания в соответствии с действующими порядками оказания медицинской помощи, клиническими рекомендациями (протоколами лечения) по вопросам оказания медицинской помощи с учетом стандартов медицинской помощи	Современные методы применения лекарственных препаратов, медицинских изделий и лечебного питания у пациента в соответствии с действующими порядками оказания медицинской помощи, клиническими рекомендациями (протоколами лечения) по вопросам оказания медицинской помощи с учетом стандартов медицинской помощи
	Назначение лекарственных препаратов, медицинских изделий и лечебного питания с учетом диагноза, возраста и клинической картины болезни и в	Назначать лекарственные препараты, медицинские изделия и лечебное питание с учетом диагноза, возраста и	Механизм действия лекарственных препаратов, медицинских изделий и лечебного питания,

	соответствии с действующими порядками оказания медицинской помощи, клиническими рекомендациями (протоколами лечения) по вопросам оказания медицинской помощи с учетом стандартов медицинской помощи	клинической картины болезни в соответствии с действующими порядками оказания медицинской помощи, клиническими рекомендациями (протоколами лечения) по вопросам оказания медицинской помощи с учетом стандартов медицинской помощи	медицинские показания и противопоказания к их применению; осложнения, вызванные их применением
	Назначение немедикаментозного лечения с учетом диагноза, возраста и клинической картины болезни в соответствии с действующими порядками оказания медицинской помощи, клиническими рекомендациями (протоколами лечения) по вопросам оказания медицинской помощи с учетом стандартов медицинской помощи	Назначать немедикаментозное лечение с учетом диагноза, возраста и клинической картины болезни в соответствии с действующими порядками оказания медицинской помощи, клиническими рекомендациями (протоколами лечения) по вопросам оказания медицинской помощи с учетом стандартов медицинской помощи	Современные методы немедикаментозного лечения болезней и состояний у пациента в соответствии с действующими порядками оказания медицинской помощи, клиническими рекомендациями (протоколами лечения) по вопросам оказания медицинской помощи с учетом стандартов медицинской помощи
	Оценка эффективности и безопасности применения лекарственных препаратов, медицинских изделий, лечебного питания и иных методов лечения	Оценивать эффективность и безопасность применения лекарственных препаратов, медицинских изделий и лечебного питания	Механизм действия немедикаментозного лечения; медицинские показания и противопоказания к его назначению; побочные эффекты, осложнения, вызванные его применением
	Оказание паллиативной медицинской помощи при взаимодействии с врачами-специалистами и иными медицинскими работниками		Порядок оказания паллиативной медицинской помощи
	Организация персонализированного лечения пациента, в том числе беременных женщин, пациентов пожилого и старческого возраста, оценка эффективности и безопасности лечения		

### **Совершенствованию подлежат следующие компетенции:**

В результате освоения программы дополнительного профессионального образования «Современные представления об атеросклерозе. Стабильные формы ИБС, методы диагностики, ведение больного»:

#### **врач кардиолог**

должен будет усовершенствовать профессиональные компетенции, включающие в себя:

- готовностью к абстрактному мышлению, анализу, синтезу (УК-1);

#### **профилактическая деятельность:**

- готовность к осуществлению комплекса мероприятий, направленных на сохранение и укрепление здоровья и включающих в себя формирование здорового образа жизни, предупреждение возникновения и (или) распространения заболеваний, их раннюю диагностику, выявление причин и

условий их возникновения и развития, а также направленных на устранение вредного влияния на здоровье человека факторов среды его обитания (ПК-1);

- готовность к проведению профилактических медицинских осмотров, диспансеризации и осуществлению диспансерного наблюдения (ПК-2);

**диагностическая деятельность:**

- готовность к определению у пациентов патологических состояний, симптомов, синдромов заболеваний, нозологических форм в соответствии с Международной статистической классификацией болезней и проблем, связанных со здоровьем (МК-5);

**лечебная деятельность:**

- готовность к ведению и лечению пациентов, нуждающихся в оказании кардиологической медицинской помощи (МК-6);

**врач терапевт:**

должен будет усовершенствовать профессиональные компетенции, включающие в себя:

- готовность к абстрактному мышлению, анализу, синтезу (УК-1);

**диагностическая деятельность:**

- готовность к определению у пациентов патологических состояний, симптомов, синдромов заболеваний, нозологических форм в соответствии с Международной статистической классификацией болезней и проблем, связанных со здоровьем (МК-5);

**лечебная деятельность:**

- готовность к ведению и лечению пациентов с заболеваниями и/или состояниями по профилю «терапия» (МК-6);

### 3. Учебный план

№	Наименование разделов и дисциплин (модулей)*	Трудоёмкость в зачётных единицах	В том числе				Форма контроля
			Лекции	Лекции с ДОТ	Семинарские занятия	Практические занятия	
1	<b>Модуль №1</b> Современные представления об атеросклерозе.	19	8	2	9		ТК
2	<b>Модуль №2</b> Стабильные формы ИБС, методы диагностики, ведение больного.	15	4	2	9		
3	<b>Итоговая аттестация</b>	2					Тест, ситуационные задачи
4	<b>Общий объем подготовки</b>	36	12	4	18		

### 4. Календарный учебный график

Периоды освоения	1 неделя	2 неделя	3 неделя	4 неделя
Понедельник	У/С			
Вторник	У/С			
Среда	ДОТ/С			
Четверг	ДОТ/С			
Пятница	У/С			
Суббота	С/ИА			
Воскресение	В			

*Сокращения:* У - учебные занятия (аудиторные), ДОТ – учебные занятия с использованием ДОТ, ИА – итоговая аттестация

#### **Организационно – педагогические условия реализации ДПП:**

При реализации ДПП «Современные представления об атеросклерозе. Стабильные формы ИБС, методы диагностики, ведение больного» применяется вариант дискретного обучения с поэтапным освоением отдельных учебных модулей в порядке, установленном дополнительной профессиональной программой и расписанием занятий.

Реализация ДПП осуществляется в виде лекционного материала с использованием ДОТ, а также проведение семинарских занятий.

Лекции с ДОТ проходят в виде онлайн-чатов, видеоконференций с использованием синхронной формы обучения. Семинарские занятия проходят в виде клинического разбора и решения практических задач.

Итоговая аттестация обучающихся по ДПП осуществляется в очной форме, в виде компьютерного тестирования и решения ситуационных задач.

Тестирование проходит на базе кафедры в учебной аудитории. Тест включает в себя 30 тестовых теоретических заданий и 1 практическую задачу, на выполнение которых отводится 2 часа. После истечения времени с момента начала тестирования, доступ к тесту не возможен.

Для прохождения итоговой аттестации и получения зачета у слушателя есть 3 попытки.

Организационное и методическое взаимодействие обучающихся с педагогическими работниками осуществляется путем непосредственного контакта.

При реализации ДПП с использованием ДОТ местом осуществления образовательной деятельности является место нахождения Университета независимо от места нахождения обучающихся.

### **Список ППС, участвующих в педагогическом процессе:**

1. Илюхин Олег Владимирович к.м.н., доцент кафедры кардиологии, сердечно-сосудистой и торакальной хирургии Института непрерывного медицинского и фармацевтического образования.
2. Заводчикова Елена Николаевна к.м.н., доцент кафедры кардиологии, сердечно-сосудистой и торакальной хирургии Института непрерывного медицинского и фармацевтического образования.
3. Киракозов Дмитрий Анатольевич к.м.н., доцент кафедры кардиологии, сердечно-сосудистой и торакальной хирургии Института непрерывного

медицинского и фармацевтического образования.

### **Формы аттестации и оценочные материалы:**

Промежуточная аттестация проходит в форме компьютерного тестирования.

Итоговая аттестация проводится в форме компьютерного тестирования и решения ситуационной задачи.

### **Пример тестов для промежуточной аттестации:**

**1. В наибольшей степени повышает уровень липопротеидов высокой плотности в сыворотке крови:**

- А. Розувостатин
- Б. Фенофибрат
- В. Аторвастатин
- Г. Ниацин (никотиновая кислота)**
- Д. Эзетимиб

### **Пример тестов для итоговой аттестации:**

**1. Максимальное холестеринснижающее действие розувостатина проявляется с:**

- А. 2 недели лечения
- Б. 3 недели лечения
- В. 4 недели лечения**
- Г. 5 недель лечения
- Д. 6 недель лечения

### **Пример ситуационной задачи для итоговой аттестации:**

50-летняя женщина с ГБ в течение 5 лет (макс. АД 180/100 мм рт.ст.), дислипидемией, курит 20 лет, имеет ожирение 2 степени. Поступила в отделение кардиологии с жалобами на боли за грудиной давящего характера, которые появляются в покое, ночью и в ранние утренние часы, продолжаются около 20 минут, купируются нитроглицерином.

Во время приступа боли отмечает слабость и одышку. Принимает эналаприл 10 мг, индапамид-ретард 1,5 мг.

При осмотре ритм правильный, ЧСС 70 в минуту, АД 170/90 мм рт. ст.

ИМТ 35 кг/м<sup>2</sup>, окружность талии 110 см. В лёгких хрипов нет. Живот мягкий,

печень не пальпируется. Пастозность стоп.

Рентгенография – расширена дуга аорты.

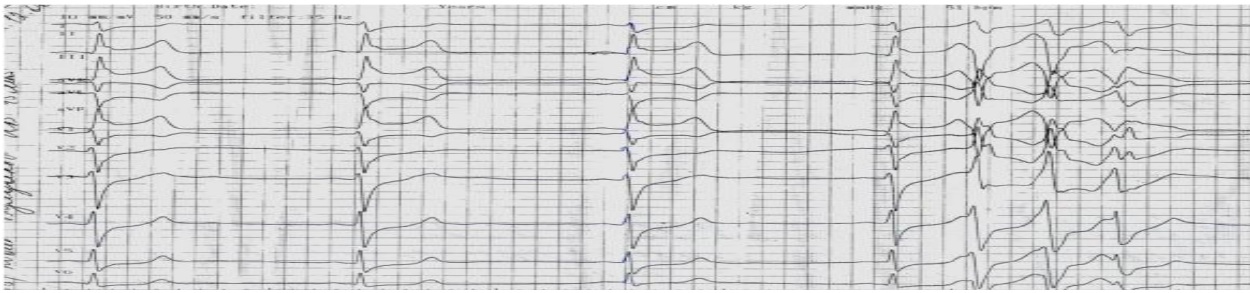
ЭХОКГ : ФВ 65%, эксцентрическая ГЛЖ, дилатация ЛП 2 степени.

АСТ 92 мЕ/л (норма 3–45 мЕ/л); АЛТ 87 мЕ/л (норма 5–35 мЕ/л); общ. Холестрин -6,0 ммоль/д, ТГ-2,3 ммоль/л, ЛПНП -3,5 ммоль/л, креатинин 109 мкмоль/л, калий- 3,2 ммоль/л, глюкоза 7,0 ммоль/л

На 3 день пребывания в отделении у больной в 7 часов утра появилась

боль за грудиной. ЭКГ, зарегистрированная через 15 минут от начала появления боли:





Через 5 минут боль купирована нитроглицерином, снята повторная ЭКГ.



Вопросы:

1. Сформулируйте предварительный диагноз.
2. Наметьте план дополнительного обследования больного
3. Назначьте лекарственную терапию.

### Критерии оценки:

Дополнительная профессиональная программа считается успешно освоенной, если на итоговой аттестации слушатель показал знание основных положений программы, умение решать конкретные тестовые задания и практические задачи из числа предусмотренных программой, использовать рекомендованную литературу.

По результатам аттестационных испытаний, включенных в итоговую аттестацию, выставляются оценки по четырех бальной системе («отлично», «хорошо», «удовлетворительно», «неудовлетворительно») с использованием аддитивного принципа (принцип «сложения»).

На итоговой аттестации используются следующие критерии оценки освоения обучающимися дополнительной профессиональной программы:

**- оценка «неудовлетворительно»** выставляется обучающемуся, не показавшему освоение планируемых результатов (знаний, умений, компетенций), предусмотренных ДПП, допустивших серьезные ошибки в выполнении предусмотренных программой заданий;

**- оценка «удовлетворительно»** выставляется обучающемуся, показавшему частичное освоение планируемых результатов, предусмотренных ДПП, сформированность не в полной мере новых компетенций и профессиональных умений для осуществления профессиональной деятельности, знакомый с литературой, публикациями по программе;

**- оценка «хорошо»** выставляется обучающемуся, показавшему освоение планируемых результатов, предусмотренных ДПП, изучивший литературу, рекомендованную программой, способный к самостоятельному пополнению и обновлению знаний в ходе дальнейшего обучения и профессиональной деятельности;

**- оценка «отлично»** выставляется обучающемуся, показавшему полное освоение планируемых результатов, всестороннее и глубокое изучение литературы, публикаций; умение выполнять задания с привнесением собственного видения проблемы, собственного варианта решения практической задачи, проявивший творческие способности в понимании и применении на практике содержания обучения.

### **Материально-технические условия реализации программы:**

№ п/п	Наименование специализированных аудиторий, кабинетов, лабораторий, симуляционных классов в ЦСО	Вид занятий (лекция, практическое занятие, семинар)	Наименование оборудования, компьютерного обеспечения др.
1	Электронный читальный зал. Помещение для самостоятельной работы	Изучение лекций с применением ДОТ	Компьютерная техника с возможностью подключения к сети "Интернет" и обеспечением доступа в электронную информационно-образовательную среду организации. Специализированная мебель (столы, стулья) Персональные компьютеры.
2	Учебные комнаты кафедры кардиологии, сердечно-сосудистой	Семинарские занятия	Компьютер, учебно-методические пособия, тестовые задания, ситуационные задачи

	и торакальной хирургии Института НМФО		
--	---------------------------------------	--	--

Система управления обучением (LMS) установлена на сервере дистанционного образования ВолгГМУ. Система представляет собой свободное распространяющееся по лицензии GNU GPL, целью которой является предоставляющее пользователю права копировать, модифицировать и распространять (в т.ч. на коммерческой основе) программы, а также гарантировать, что пользователи всех производных программ получают вышеперечисленные права) веб-приложение, представляющее возможность создавать сайты для онлайн-обучения. Система управления обучением отвечает стандарту SCORM. Для работы в системе управления обучением необходимо Internet – соединение. Рекомендуемая скорость подключения – не менее 1 Мбит/сек. Операционная система: Windows, MAC OS Linux. Браузеры: - Internet Explorer минимальная версия – 10, рекомендуемая версия – последняя - Mozilla Firefox, минимальная версия – 10, рекомендуемая версия – последняя - Google Chrome, минимальная версия – 30. 0, рекомендуемая версия – последняя - Apple Safari, минимальная версия – 6, рекомендуемая версия – последняя В настройках браузера необходимо разрешить выполнение сценариев Javascript. Также необходимо включить поддержку cookie. Для просмотра документов необходимы: 38 Adobe Reader, программы MS Office (Word, Excel, Power Point и др.) или Open Office. Программное обеспечение QuickTime Flash player, необходимое для мультимедийных функций. Для регистрации в системе управления обучением слушателю необходимо предоставить адрес электронной почты.

## **Рабочая программа модуля № 1**

### **Цель программы:**

Качественная подготовка слушателей в соответствии с перечнем компетенций, необходимых для освоения ДПП **«Современные представления об атеросклерозе. Стабильные формы ИБС, методы диагностики, ведение больного»**.

### **Планируемые результаты обучения**

Планируемые результаты обучения определяются квалификационной характеристикой врача кардиолога, врача терапевта, установленной приказом Минздравсоцразвития России от 23 июля 2010 г. № 541н г. «Об утверждении Единого квалификационного справочника должностей руководителей, специалистов и служащих» (раздел «Квалификационные характеристики должностей работников в сфере здравоохранения»).

### **Требования к квалификации врача-специалиста:**

#### **По специальности кардиология:**

Высшее образование – специалитет по специальности «Лечебное дело», «Педиатрия».

Подготовка в ординатуре по специальности «Кардиология» или профессиональная переподготовка по специальности «Кардиология» при наличии подготовки в интернатуре/ординатуре по одной из специальностей: «Общая врачебная практика (семейная медицина)», «Терапия».

Свидетельство об аккредитации специалиста с 01.01. 2016 г. (ФЗ «Об основах охраны здоровья граждан в РФ» от 21.11.2011г. №323-ФЗ ст. 69) без предъявления требований к стажу работы

#### **По специальности терапия:**

Высшее образование - специалитет по специальностям "Лечебное дело", "Педиатрия" завершившим обучение в соответствии с федеральным образовательным стандартом высшего образования с 2017 г.,

Подготовка в интернатуре/ординатуре по специальности "Терапия".

Дополнительное профессиональное образование - профессиональная переподготовка по специальности "Терапия" при наличии подготовки в ординатуре по специальности "Общая врачебная практика (семейная медицина)" без предъявления требований к стажу работы.

### Трудовые действия (функции) врача кардиолога:

A/01.8	Трудовые действия	Необходимые умения	Необходимые знания
Проведение обследования пациентов при заболеваниях и (или) состояниях сердечно-сосудистой системы с целью постановки диагноза	Получение информации от пациентов с заболеваниями и (или) состояниями сердечно-сосудистой системы и их законных представителей	Собирать анамнез и жалобы при заболеваниях и (или) патологических состояниях сердечно-сосудистой системы	Порядок оказания медицинской помощи пациентам с заболеваниями и (или) состояниями сердечно-сосудистой системы
	Первичный осмотр пациентов с заболеваниями и (или) состояниями сердечно-сосудистой системы	Интерпретировать и анализировать информацию, полученную от пациентов с заболеваниями и (или) состояниями сердечно-сосудистой системы	Стандарты первичной специализированной медико-санитарной помощи, специализированной, в том числе высокотехнологичной, медицинской помощи при заболеваниях сердечно-сосудистой системы
	Направление пациентов с заболеваниями и (или) состояниями сердечно-сосудистой системы на инструментальное обследование в соответствии с действующими порядками оказания медицинской помощи, клиническими рекомендациями (протоколами лечения) по вопросам оказания медицинской помощи с учетом стандартов медицинской помощи	Оценивать анатомо-функциональное состояние сердечно-сосудистой системы в норме, при заболеваниях и (или) патологических состояниях у взрослых	Клинические рекомендации (протоколы лечения) по вопросам оказания медицинской помощи пациентам с заболеваниями и (или) состояниями сердечно-сосудистой системы
	Направление пациентов с заболеваниями сердечно-сосудистой системы на лабораторное обследование в соответствии с действующими клиническими рекомендациями (протоколами лечения), по вопросам оказания медицинской помощи, порядками оказания медицинской помощи, стандартами медицинской помощи	Владеть методиками осмотра и обследования с сердечно-сосудистой системы взрослых с учетом возрастных/половых/расовых анатомо-функциональных особенностей: - сбор анамнеза и жалоб при патологии сердечно-сосудистой системы - визуальный осмотр - физикальное обследование (пальпация, перкуссия, аускультация при патологии сердечно-сосудистой системы) - измерение артериального давления - анализ сердечного пульса - анализ состояния яремных вен - пальпация и аускультация периферических артерий - измерение лодыжечно-плечевого индекса систолического давления - оценка состояния венозной системы - оценка наличия гипоперфузии или задержки жидкости в органах и тканях - определение заболеваний и (или) патологических состояний других органов/систем, вызванных нарушением деятельности сердечно-сосудистой системы, в частности, базисное неврологическое обследование, обследование органов дыхания, органов брюшной полости, щитовидной железы	Законодательство об охране здоровья граждан в Российской Федерации, Программа государственных гарантий оказания гражданам бесплатной медицинской помощи
	Направление пациентов с заболеваниями и (или) состояниями сердечно-сосудистой системы на консультацию к врачам-специалистам в соответствии	Пользоваться необходимой медицинской аппаратурой: - электрокардиограф -эхокардиограф - прибор для измерения артериального давления, - аппаратура для суточного мониторинга ЭКГ,	Методика сбора информации у пациентов с заболеваниями и (или) состояниями сердечно-сосудистой системы и их законных представителей

с действующими порядками оказания медицинской помощи, клиническими рекомендациями (протоколами лечения) по вопросам оказания медицинской помощи с учетом стандартов медицинской помощи	- аппаратура для суточного мониторинга артериального давления, - аппаратура для проведения проб с физической нагрузкой (велозргометр, тредмил)	
Обоснование и постановка диагноза в соответствии с Международной статистической классификацией болезней и проблем, связанных со здоровьем (далее – МКБ)	Владеть манипуляциями - проведение экспресс-методов лабораторной диагностики (анализ крови на тропонины и тд.) - регистрация ЭКГ - проведение ЭКГ с физической нагрузкой - установка, считывание, анализ ХМ ЭКГ - установка, считывание, анализ суточного монитора АД - трансторакальная эхокардиография, УЗ исследование сосудов - проведение функциональных тестов (ВЭП, тредмил – тест) и анализ результатов	Методика осмотра и обследования у пациентов с заболеваниями и (или) состояниями сердечно-сосудистой системы и их законных представителей
Повторные осмотры и обследования пациентов с заболеваниями и (или) состояниями сердечно-сосудистой системы	Оценивать тяжесть состояния пациента, стратифицировать риск развития жизнеопасных осложнений, определить показания для экстренной и плановой госпитализации	Анатомо-функциональное состояние сердечно-сосудистой системы у взрослых в норме, при заболеваниях и (или) патологических состояниях
Мониторинг безопасности диагностических манипуляций	Оказать неотложную помощь и выполнять мероприятия базовой сердечно-легочной реанимации в сочетании с электроимпульсной терапией (дефибрилляцией)	Особенности регуляции и саморегуляции функциональных систем организма в норме у взрослых с заболеваниями и (или) состояниями сердечно-сосудистой системы
Проведение медицинского освидетельствования	Интерпретировать и анализировать результаты комплексного осмотра и обследования пациентов с заболеваниями и (или) состояниями сердечно-сосудистой системы	Этиология и патогенез заболеваний и (или) патологических состояний сердечно-сосудистой системы
	Обосновывать и планировать объем инструментального обследования пациентов с заболеваниями и (или) состояниями сердечно-сосудистой системы	Современные классификации, симптомы и синдромы заболеваний сердечно-сосудистой системы
	Интерпретировать и анализировать результаты инструментального обследования пациентов с заболеваниями и (или) состояниями сердечно-сосудистой системы	Изменения со стороны сердечно-сосудистой системы при общих заболеваниях
	Обосновывать и планировать объем лабораторного обследования пациентов с заболеваниями и (или) состояниями сердечно-сосудистой системы	Профессиональные заболевания сердечно-сосудистой системы
	Интерпретировать и анализировать результаты лабораторного обследования пациентов с заболеваниями и (или) состояниями сердечно-сосудистой системы	Современные методы клинической и параклинической диагностики заболеваний сердечно-сосудистой системы
	Обосновывать необходимость направления к врачам-специалистам пациентов с заболеваниями и (или) состояниями сердечно-сосудистой системы	Клиническая картина, особенности течения осложнений у пациентов с заболеваниями и (или) состояниями сердечно-сосудистой системы
	Интерпретировать и анализировать результаты осмотра врачами-специалистами пациентов с заболеваниями и (или) состояниями сердечно-сосудистой системы	Показания, ограничения и противопоказания к использованию современных методов инструментальной диагностики у взрослых с заболеваниями и (или) состояниями сердечно-сосудистой системы
	Интерпретировать и анализировать результаты повторного осмотра и обследования пациентов с заболеваниями и (или) состояниями сердечно-сосудистой системы	Показания, ограничения и противопоказания к использованию современных методов лабораторной диагностики у взрослых с заболеваниями и (или) состояниями сердечно-сосудистой системы
	Анализировать результаты дополнительных методов диагностики ( холтеровское мониторирование ЭКГ, суточное мониторирование артериального давления, велозргометрия, тредмил, функция внешнего дыхания, двумерная	Клиническая картина состояний, требующих направления к врачам-специалистам пациентов с заболеваниями и (или) состояниями сердечно-

	эхокардиография, компьютерная томография сердца, магнитно-резонансная томография сердца, радионуклидных исследований у пациентов с заболеваниями и (или) состояниями сердечно-сосудистой системы	сосудистой системы
	Выявлять клинические симптомы и синдромы у пациентов с заболеваниями и (или) состояниями сердечно-сосудистой системы	Клиническая картина состояний, требующих неотложной помощи пациентам с заболеваниями и (или) состояниями сердечно-сосудистой системы
	Использовать алгоритм постановки диагноза (основного, сопутствующего и осложнений) с учетом МКБ, применять методы дифференциальной диагностики у пациентов кардиологического профиля	Симптомы и синдромы осложнений, побочных действий, нежелательных реакций, в том числе серьезных и непредвиденных, возникших в результате диагностических процедур у пациентов с заболеваниями и (или) состояниями сердечно-сосудистой системы
	Оценивать тяжесть состояния пациентов с заболеваниями и (или) состояниями сердечно-сосудистой системы, стратифицировать риск развития жизнеугрожающих осложнений, определить показания для экстренной и плановой госпитализации и принимать необходимые меры для выведения пациента из этого состояния	Вопросы смежных специальностей, касающиеся заболеваний сердечно-сосудистой системы
	Интерпретировать и анализировать результаты повторного осмотра пациентов с заболеваниями и (или) состояниями сердечно-сосудистой системы	Порядок проведения медицинского освидетельствования
	Обосновывать и планировать объем дополнительных инструментальных исследований пациентов с заболеваниями и (или) состояниями сердечно-сосудистой системы	МКБ
	Интерпретировать и анализировать результаты дополнительного инструментального обследования пациентов с заболеваниями и (или) состояниями сердечно-сосудистой системы	
	Обосновывать и планировать объем дополнительного лабораторного обследования пациентов с заболеваниями и (или) состояниями сердечно-сосудистой системы	
	Интерпретировать и анализировать результаты дополнительного лабораторного обследования пациентов с заболеваниями и (или) состояниями сердечно-сосудистой системы	
	Обосновывать и планировать объем дополнительных консультаций врачами-специалистами пациентов с заболеваниями и (или) состояниями сердечно-сосудистой системы	
	Интерпретировать и анализировать результаты дополнительных консультаций врачами-специалистами пациентов с заболеваниями и (или) состояниями сердечно-сосудистой системы	
	Выявлять у пациентов с заболеваниями и (или) состояниями сердечно-сосудистой системы основные клинические проявления заболеваний и (или) патологических состояний со стороны нервной, иммунной, эндокринной, дыхательной, пищеварительной, мочеполовой систем и крови, в том числе, инфекционные и онкологические, способные вызвать тяжелые осложнения и (или) угрожающие жизни, определять тактику ведения с целью их предотвращения	
	Выявлять у пациентов на разных сроках беременности основные клинические проявления заболеваний и (или) патологических состояний со стороны сердечно-сосудистой системы, способные вызвать тяжелые осложнения и (или) угрожающие жизни матери или плода, определять тактику ведения с целью их предотвращения	
	Использовать алгоритм постановки диагноза в соответствии с МКБ, применять методы дифференциальной диагностики у пациентов кардиологического профиля	
	Выявлять симптомы и синдромы осложнений, побочных действий, нежелательных реакций, в том числе серьезных и непредвиденных, возникших в	

		результате диагностических процедур у пациентов с заболеваниями и (или) состояниями сердечно-сосудистой системы	
		Распознавать признаки внезапного прекращения кровообращения и (или) дыхания, способные вызвать тяжелые осложнения и (или) угрожающие жизни	
А/02.8 Назначение лечения пациентам с заболеваниями и (или) состояниями и сердечно-сосудистой системы, контроль его эффективности и безопасности	Разработка плана лечения пациентов с заболеваниями и (или) состояниями сердечно-сосудистой системы, с учетом симптомов и синдромов в соответствии с действующими клиническими рекомендациями (протоколами лечения) по вопросам оказания медицинской помощи, порядками оказания медицинской помощи, стандартами медицинской помощи	Разрабатывать оптимальный план лечения пациентов с заболеваниями и (или) состояниями сердечно-сосудистой системы в соответствии с действующими порядками оказания медицинской помощи, клиническими рекомендациями (протоколами лечения) по вопросам оказания медицинской помощи с учетом стандартов медицинской помощи	Порядок оказания медицинской помощи при заболеваниях сердечно-сосудистой системы
	Назначение лекарственных препаратов и медицинских изделий пациентам с заболеваниями и (или) состояниями сердечно-сосудистой системы	Обосновывать выбор оптимального метода медикаментозного и (или) немедикаментозного лечения и (или) хирургического вмешательства у пациентов с заболеваниями и (или) состояниями сердечно-сосудистой системы в соответствии с принципами доказательной медицины	Стандарты первичной специализированной медико-санитарной помощи, специализированной, в том числе высокотехнологичной, медицинской помощи при заболеваниях сердечно-сосудистой системы
	Оценка эффективности и безопасности лекарственных препаратов и медицинских изделий у пациентов с заболеваниями и (или) состояниями сердечно-сосудистой системы	Определять оптимальную последовательность медикаментозной, и (или) немедикаментозной терапии и (или) хирургического вмешательства у пациентов с заболеваниями и (или) состояниями сердечно-сосудистой системы	Клинические рекомендации по вопросам оказания медицинской помощи пациентам с заболеваниями сердечно-сосудистой системы
	Назначение немедикаментозной терапии пациентам с заболеваниями и (или) состояниями сердечно-сосудистой системы	Назначать лекарственные препараты и медицинские изделия пациентам с заболеваниями и (или) состояниями сердечно-сосудистой системы, анализировать действие лекарственных средств и медицинских изделий у пациентов с заболеваниями сердечно-сосудистой системы	Законодательство об охране здоровья граждан в Российской Федерации, Программа государственных гарантий оказания гражданам бесплатной медицинской помощи
	Оценка эффективности и безопасности немедикаментозной терапии у пациентов с заболеваниями и (или) состояниями сердечно-сосудистой системы	Анализировать фармакологическое действие и взаимодействие лекарственных препаратов	Современные методы лечения взрослых с заболеваниями сердечно-сосудистой системы в соответствии с действующими порядками оказания медицинской помощи, клиническими рекомендациями (протоколами лечения) по вопросам оказания медицинской помощи с учетом стандартов медицинской помощи
	Определение показаний к хирургическому лечению, оценка послеоперационного периода (первичный контроль повязки, состояние периферического кровообращения, оценка функции почек)	Проводить мониторинг эффективности и безопасности использования лекарственных препаратов и медицинских изделий у пациентов с заболеваниями и (или) состояниями сердечно-сосудистой системы	Механизм действия лекарственных препаратов и медицинских изделий, применяемых в кардиологии; показания и противопоказания к назначению; возможные осложнения и побочные действия, нежелательные реакции, в том числе серьезные и непредвиденные у пациентов с заболеваниями сердечно-сосудистой системы
	Назначение диетотерапии пациентам с заболеваниями и (или) состояниями сердечно-сосудистой системы	Назначать диетотерапию с учетом возраста пациентов с заболеваниями и (или) состояниями сердечно-сосудистой системы	Принципы и методы немедикаментозной терапии (физиотерапевтические методы, назначение рационального питания, профилактическое консультирование по коррекции поведенческих факторов риска, ЛФК, дыхательная гимнастика и т.д.) заболеваний сердечно-сосудистой системы; показания и противопоказания; возможные



		осложнения и побочные действия
Оказание медицинской помощи при неотложных состояниях у пациентов с заболеваниями и (или) состояниями сердечно-сосудистой системы	Назначать немедикаментозную терапию (физиотерапевтические методы, ЛФК, дыхательную гимнастику, апитерапию и т.д.) пациентам с заболеваниями и (или) состояниями сердечно-сосудистой системы	Принципы предоперационной подготовки и послеоперационного ведения пациентов с заболеваниями и (или) состояниями сердечно-сосудистой системы
Оказание неотложной медицинской помощи пациентам с заболеваниями и (или) состояниями сердечно-сосудистой системы в чрезвычайных ситуациях на догоспитальном этапе	Проводить мониторинг эффективности и безопасности немедикаментозной терапии у пациентов с заболеваниями и (или) состояниями сердечно-сосудистой системы	Способы предотвращения или устранения осложнений, побочных действий, нежелательных реакций, в том числе серьезных и непредвиденных, возникших при обследовании или лечении пациентов с заболеваниями сердечно-сосудистой системы
Профилактика или лечение осложнений, побочных действий, нежелательных реакций, в том числе серьезных и непредвиденных, возникших в результате диагностических или лечебных манипуляций, применения лекарственных препаратов и (или) медицинских изделий, немедикаментозной терапии	Определять показания и противопоказания для хирургических вмешательств, манипуляций, разрабатывать план подготовки пациентов с заболеваниями и (или) состояниями сердечно-сосудистой системы к хирургическому вмешательству	Принципы и методы обезболивания в кардиологии
	Проводить разработанный хирургами план послеоперационного ведения пациентов с заболеваниями и (или) состояниями сердечно-сосудистой системы. Выполнять рекомендованные хирургами мероприятия по профилактике или лечению послеоперационных осложнений	Принципы и методы асептики и антисептики
	Выполнять расчёт объема и скорости введения лекарственных препаратов через инфузомат;	Принципы и методы оказания неотложной медицинской помощи пациентам с заболеваниями и (или) состояниями сердечно-сосудистой системы
	Определять показания к назначению и проведение кислородотерапии	Принципы и методы оказания неотложной медицинской помощи взрослым с заболеваниями сердечно-сосудистой системы в чрезвычайных ситуациях на догоспитальном этапе
	Проводить мониторинг клинической картины заболевания и (или) состояния, корректировать план лечения в зависимости от особенностей течения	Принципы подбора лечебного питания пациентам с заболеваниями и (или) состояниями сердечно-сосудистой системы
	Назначать и контролировать лечебно-профилактический режим пациентов с заболеваниями и (или) состояниями сердечно-сосудистой системы	
	Назначать лечебное питание пациентам с заболеваниями и (или) состояниями сердечно-сосудистой системы	
	Оказывать необходимую медицинскую помощь пациентам при неотложных состояниях	
	Предотвращать или устранять осложнения, побочные действия, нежелательные реакции, в том числе серьезные и непредвиденные, возникшие в результате диагностических или лечебных манипуляций, применения лекарственных препаратов и (или) медицинских изделий, немедикаментозной терапии или хирургических вмешательств	
	Оказывать необходимую помощь пациентам с заболеваниями и (или) состояниями сердечно-сосудистой системы в чрезвычайных ситуациях на догоспитальном этапе	
	Разрабатывать план реабилитационных мероприятий, профилактики или лечения осложнений у пациентов с заболеваниями и (или) состояниями сердечно-сосудистой системы	

## Трудовые действия (функции) врача терапевта:

Наименование трудовой функции	Трудовые действия	Необходимые умения	Необходимые знания
А/02.7 Проведение обследования пациента с целью установления диагноза	Сбор жалоб, анамнеза жизни и заболевания пациента	Осуществлять сбор жалоб, анамнеза жизни и заболевания пациента и анализировать полученную информацию	Законодательство Российской Федерации в сфере охраны здоровья, нормативные правовые акты и иные документы, определяющие деятельность медицинских организаций и медицинских работников
	Проведение полного физикального обследования пациента (осмотр, пальпация, перкуссия, аускультация)	Проводить полное физикальное обследование пациента (осмотр, пальпацию, перкуссии, аускультацию) и интерпретировать его результаты	Общие вопросы организации медицинской помощи населению
	Формулирование предварительного диагноза и составление плана лабораторных и инструментальных обследований пациента	Обосновывать необходимость и объем лабораторного обследования пациента	Вопросы организации санитарно-противоэпидемических (профилактических) мероприятий в целях предупреждения возникновения и распространения инфекционных заболеваний
	Направление пациента на лабораторное обследование при наличии медицинских показаний в соответствии с действующими порядками оказания медицинской помощи, клиническими рекомендациями (протоколами лечения) по вопросам оказания медицинской помощи с учетом стандартов медицинской помощи	Обосновывать необходимость и объем инструментального обследования пациента	Порядки оказания медицинской помощи, клинические рекомендации (протоколы лечения) по вопросам оказания медицинской помощи, стандарты медицинской помощи
	Направление пациента на инструментальное обследование при наличии медицинских показаний в соответствии с действующими порядками оказания медицинской помощи, клиническими рекомендациями (протоколами лечения) по вопросам оказания медицинской помощи с учетом стандартов медицинской помощи	Обосновывать необходимость направления пациента на консультации к врачам-специалистам	Закономерности функционирования здорового организма человека и механизмы обеспечения здоровья с позиции теории функциональных систем; особенности регуляции функциональных систем организма человека при патологических процессах
	Направление пациента на консультацию к врачам-специалистам при наличии медицинских показаний в соответствии с действующими порядками оказания медицинской помощи, клиническими рекомендациями (протоколами лечения) по вопросам оказания медицинской помощи с учетом стандартов медицинской помощи	Анализировать полученные результаты обследования пациента, при необходимости обосновывать и планировать объем дополнительных исследований	Методы лабораторных и инструментальных исследований для оценки состояния здоровья, медицинские показания к проведению исследований, правила интерпретации их результатов
	Направление пациента для оказания специализированной медицинской помощи в стационарных условиях или в условиях дневного стационара при наличии медицинских показаний в соответствии с действующими порядками оказания медицинской помощи, клиническими рекомендациями (протоколами лечения) по вопросам оказания медицинской помощи с учетом стандартов медицинской помощи	Интерпретировать результаты сбора информации о заболевании пациента	Этиология, патогенез и патоморфология, клиническая картина, дифференциальная диагностика, особенности течения, осложнения и исходы заболеваний внутренних органов
	Проведение дифференциальной диагностики с другими	Интерпретировать данные, полученные при	Методика сбора жалоб, анамнеза жизни и заболевания

	заболеваниями/состояниями, в том числе неотложными	лабораторном обследовании пациента	пациента
	Установление диагноза с учетом действующей международной статистической классификации болезней и проблем, связанных со здоровьем (МКБ)	Интерпретировать данные, полученные при инструментальном обследовании пациента	Методика полного физикального исследования пациента (осмотр, пальпация, перкуссия, аускультация)
		Интерпретировать данные, полученные при консультациях пациента врачами-специалистами	МКБ
		Осуществлять раннюю диагностику заболеваний внутренних органов	
		Проводить дифференциальную диагностику заболеваний внутренних органов от других заболеваний	
		Определять очередность объема, содержания и последовательности диагностических мероприятий	
		Определять медицинские показания для оказания скорой, в том числе скорой специализированной, медицинской помощи	
		Применять медицинские изделия в соответствии с действующими порядками оказания медицинской*, клиническими рекомендациями (протоколами лечения) по вопросам оказания медицинской помощи, помощи с учетом стандартов медицинской помощи	
<b>А/03.7</b> <b>Назначение лечения и контроль его эффективности и безопасности</b>	Разработка плана лечения заболевания или состояния с учетом диагноза, возраста и клинической картины в соответствии с действующими порядками оказания медицинской помощи, клиническими рекомендациями (протоколами лечения) по вопросам оказания медицинской помощи с учетом стандартов медицинской помощи	Составлять план лечения заболевания и состояния пациента с учетом диагноза, возраста пациента, клинической картины заболевания в соответствии с действующими порядками оказания медицинской помощи, клиническими рекомендациями (протоколами лечения) по вопросам оказания медицинской помощи с учетом стандартов медицинской помощи	Современные методы применения лекарственных препаратов, медицинских изделий и лечебного питания при заболеваниях и состояниях у пациента в соответствии с действующими порядками оказания медицинской помощи, клиническими рекомендациями (протоколами лечения) по вопросам оказания медицинской помощи с учетом стандартов медицинской помощи
	Назначение лекарственных препаратов, медицинских изделий и лечебного питания с учетом диагноза, возраста и клинической картины болезни и в соответствии с действующими порядками оказания медицинской помощи, клиническими рекомендациями (протоколами лечения) по вопросам оказания медицинской помощи с учетом стандартов медицинской помощи	Назначать лекарственные препараты, медицинские изделия и лечебное питание с учетом диагноза, возраста и клинической картины болезни в соответствии с действующими порядками оказания медицинской помощи, клиническими рекомендациями (протоколами лечения) по вопросам оказания медицинской помощи с учетом стандартов медицинской помощи	Механизм действия лекарственных препаратов, медицинских изделий и лечебного питания, медицинские показания и противопоказания к их применению; осложнения, вызванные их применением
	Назначение немедикаментозного лечения с учетом диагноза, возраста и клинической картины болезни в соответствии с действующими порядками оказания медицинской помощи, клиническими рекомендациями (протоколами	Назначать немедикаментозное лечение с учетом диагноза, возраста и клинической картины болезни в соответствии с действующими порядками оказания медицинской	Современные методы немедикаментозного лечения болезней и состояний у пациента в соответствии с действующими порядками оказания медицинской помощи, клиническими

	лечения) по вопросам оказания медицинской помощи с учетом стандартов медицинской помощи	помощи, клиническими рекомендациями (протоколами лечения) по вопросам оказания медицинской помощи с учетом стандартов медицинской помощи	рекомендациями (протоколами лечения) по вопросам оказания медицинской помощи с учетом стандартов медицинской помощи
	Оценка эффективности и безопасности применения лекарственных препаратов, медицинских изделий, лечебного питания и иных методов лечения	Оценивать эффективность и безопасность применения лекарственных препаратов, медицинских изделий и лечебного питания	Механизм действия немедикаментозного лечения; медицинские показания и противопоказания к его назначению; побочные эффекты, осложнения, вызванные его применением
	Оказание паллиативной медицинской помощи при взаимодействии с врачами-специалистами и иными медицинскими работниками		Порядок оказания паллиативной медицинской помощи
	Организация персонализированного лечения пациента, в том числе беременных женщин, пациентов пожилого и старческого возраста, оценка эффективности и безопасности лечения		

### **Совершенствованию подлежат следующие компетенции:**

В результате освоения программы дополнительного профессионального образования «**Современные представления об атеросклерозе. Стабильные формы ИБС, методы диагностики, ведение больного**»

#### **врач кардиолог**

должен будет усовершенствовать профессиональные компетенции, включающие в себя:

- готовностью к абстрактному мышлению, анализу, синтезу (УК-1);

#### **профилактическая деятельность:**

- готовность к осуществлению комплекса мероприятий, направленных на сохранение и укрепление здоровья и включающих в себя формирование здорового образа жизни, предупреждение возникновения и (или) распространения заболеваний, их раннюю диагностику, выявление причин и условий их возникновения и развития, а также направленных на устранение вредного влияния на здоровье человека факторов среды его обитания (ПК-1);
- готовность к проведению профилактических медицинских осмотров, диспансеризации и осуществлению диспансерного наблюдения (ПК-2);

#### **диагностическая деятельность:**

- готовность к определению у пациентов патологических состояний, симптомов, синдромов заболеваний, нозологических форм в соответствии с Международной статистической классификацией болезней и проблем, связанных со здоровьем (МКБ-10);

**лечебная деятельность:**

- готовность к ведению и лечению пациентов, нуждающихся в оказании кардиологической медицинской помощи (МКБ-10);

**врач терапевт:**

должен будет усовершенствовать профессиональные компетенции, включающие в себя:

- готовность к абстрактному мышлению, анализу, синтезу (УК-1);

**диагностическая деятельность:**

- готовность к определению у пациентов патологических состояний, симптомов, синдромов заболеваний, нозологических форм в соответствии с Международной статистической классификацией болезней и проблем, связанных со здоровьем (МКБ-10);

**лечебная деятельность:**

- готовность к ведению и лечению пациентов с заболеваниями и/или состояниями по профилю «терапия» (МКБ-10);

**Учебный план модуля №1**

№	Наименование разделов и дисциплин (модулей)*	Трудоёмкость в зачётных единицах	В том числе				Форма контроля
			Лекции	Лекции с ДОГ	Семинарские занятия	Практические занятия	
1	<b>Модуль №1</b> Современные представления об атеросклерозе.	19	8	2	9		ТК

**Тематический план модуля №1  
«Современные представления об атеросклерозе»**

**Тематический план лекций**

№ п/п	Тема лекции	Кол-во часов	
		Ауд.	ДОТ
	<b>Всего по модулю «Современные представления об атеросклерозе»</b>	8	2
1	Современные представления об атеросклерозе, понятие дислипидемии, классификация. Основные этапы атерогенеза.	4	
2	Гиполипидемическая терапия, классы холестеринснижающих препаратов, основные плеотропные эффекты. Возможности комбинированного лечения.	2	
3	Способы оценки эластичности магистральных артерий, функции эндотелия, изменения при патологии сердечно-сосудистой системы.	2	
4	Стабильные формы ИБС. Обзор Российских и Европейских рекомендаций. Основные подходы к лечению, показания к хирургической коррекции.		2

**Тематический план семинарских занятий**

№ п/п	Тема семинарского занятия	Кол-во часов	
		Ауд.	ДОТ
	<b>Всего по модулю «Современные представления об атеросклерозе»</b>	9	
1	Разбор больного с нарушениями липидного спектра крови, ознакомление с основными методами лабораторной диагностики данной патологии.	6	
2	Методика проведения нагрузочных тестов под контролем ЭКГ (ВЭМ, тредмил-тест)	3	

**Учебно-методическое и информационное обеспечение дисциплины:**

**Основная литература:**

1. Кардиология. Национальное руководство. Краткое издание. Под ред. Е.В. Шляхто. 2-е изд., перераб. и доп. – М.: ГОЭТАР-МЕДИА, 2020 – 816 С
2. Арутюнов Г. П. Диагностика и лечение заболеваний сердца и сосудов [Электронный ресурс] / Г. П. Арутюнов. - М. : ГЭОТАР-Медиа, 2013. - 504 с.- Режим доступа: <http://www.studmedlib.ru/>
3. Ивашкин В. Т. Пропедевтика внутренних болезней. Кардиология [Электронный ресурс] : учеб. пособие по спец. 060101.65 "Леч. дело" дисциплины "Пропедевтика внутр. болезней" / Ивашкин В. Т., Драпкина О. М. ; М-во образования и науки РФ . - М. : ГЭОТАР-Медиа, 2011. - Режим

доступа: <http://www.studmedlib.ru/>

### **Дополнительная литература:**

1. Бокерия Л.А. Внезапная сердечная смерть [Электронный ресурс] / Бокерия Л.А., Ревешвили А.Ш., Неминуший Н.М. – М. : ГЭОТАР-МЕдиа, 2013. - 272 с. - (Библиотека врача-специалиста).- Режим доступа: <http://www.studmedlib.ru/>
2. Говорин А. В. Некоронарогенные поражения миокарда [Текст] : монография / А. В. Говорин ; Минздравсоцразвития, ЧитинГМА. - Новосибирск : Наука, 2010. - 230 с. –
3. Горохова С. Г. Диагноз при сердечно-сосудистых заболеваниях (формулировка, классификации) [Электронный ресурс] : практическое руководство / Горохова С. Г. ; под ред. И.Н. Денисова. - 2-е изд., испр. и доп. - М. : ГЭОТАР-Медиа, 2010. - 208 с. – Режим доступа: <http://www.studmedlib.ru/>
4. Моисеев В. С. Кардиомиопатии и миокардиты [Электронный ресурс] : руководство / Моисеев В.С., Киякбаев Г.К. - М. : ГЭОТАР-Медиа, 2013. - 352 с. : ил.- (Библиотека врача-специалиста). - Режим доступа: <http://www.studmedlib.ru/>
5. Рациональная фармакотерапия сердечно-сосудистых заболеваний [Электронный ре-сурс] : руководство для практикующих врачей / под общ. ред. Е. И. Чазова, Ю. А. Карпова. - 2-е изд., испр. и доп. - М. : Литтерра, 2014. - 1056 с. - (Рациональная фармакотерапия). - Режим доступа: <http://www.studmedlib.ru/>
6. Терновой С. К. МСКТ сердца [Электронный ресурс] : руководство / С. К. Терновой, И. С. Федотенков. - М. : ГЭОТАР-Медиа, 2013. - 112 с. - (Библиотека врача-специалиста). - Режим доступа: <http://www.studmedlib.ru/>

### **Программное обеспечение и Интернет-ресурсы:**

Электронные ресурсы: базы данных, информационно-справочные и поисковые

системы - Интернет ресурсы, отвечающие тематике дисциплины, в том числе:

1. <https://e.lanbook.com> ЭБС «Лань»
2. [https://elibrary.ru/projects/subscription/rus\\_titles\\_open.asp](https://elibrary.ru/projects/subscription/rus_titles_open.asp) ЭБС «eLibrary»
3. <https://scardio.ru> Российское кардиологическое общество

### **Организационно – педагогические условия реализации ДПП**

При реализации ДПП применяется вариант дискретного обучения с поэтапным освоением отдельных учебных модулей в порядке, установленном дополнительной профессиональной программой и расписанием занятий.

Реализация ДПП предусматривает использование аудиторных занятий, дистанционных образовательных технологий (ДОТ), применяемой преимущественно для преподавания теоретических разделов учебных модулей, а также для текущего контроля и промежуточной аттестации, применяемых с использованием синхронной формы проведения занятий.

Организационное и методическое взаимодействие обучающихся с педагогическими работниками может осуществляться с применением ДОТ (с использованием ресурсов системы Moodle, посредством электронной почты и т.п.), а также путем непосредственного контакта обучающихся с преподавателями при использовании традиционных форм обучения.

При реализации ДПП с использованием ДОТ, местом осуществления образовательной деятельности является место нахождения Университета независимо от места нахождения обучающихся.

### **Список ППС, участвующих в педагогическом процессе:**

**1. Заводчикова Елена Николаевна** к.м.н., доцент кафедры кардиологии, сердечно-сосудистой и торакальной хирургии Института НМФО.

**2. Илюхин Олег Владимирович** к.м.н., доцент кафедры кардиологии, сердечно-сосудистой и торакальной хирургии Института НМФО.

### **Формы аттестации и оценочные материалы:**

Промежуточная аттестация проходит в форме компьютерного тестирования.



## Пример тестов для промежуточной аттестации:

### 1. Максимальный эффект снижения уровня триглицеридов в плазме крови может быть достигнут при лечении

- А) фенофибратом
- Б) аторвастатином
- В) эзитимибом
- Г) колестиполом

### Критерии оценки:

На промежуточной аттестации используются следующие критерии оценки освоения обучающимися модуля дополнительной профессиональной программы:

- оценка «неудовлетворительно» выставляется обучающемуся, не показавшему освоение планируемых результатов (знаний, умений, компетенций), предусмотренных ДПП, допустивших серьезные ошибки в выполнении предусмотренных программой заданий;

- оценка «удовлетворительно» выставляется обучающемуся, показавшему частичное освоение планируемых результатов, предусмотренных ДПП, сформированность не в полной мере новых компетенций и профессиональных умений для осуществления профессиональной деятельности, знакомый с литературой, публикациями по программе;

- оценка «хорошо» выставляется обучающемуся, показавшему освоение планируемых результатов, предусмотренных ДПП, изучивший литературу, рекомендованную программой, способный к самостоятельному пополнению и обновлению знаний в ходе дальнейшего обучения и профессиональной деятельности;

- оценка «отлично» выставляется обучающемуся, показавшему полное освоение планируемых результатов, всестороннее и глубокое изучение литературы, публикаций; умение выполнять задания с привнесением собственного видения проблемы, собственного варианта решения практической

задачи, проявивший творческие способности в понимании и применении на практике содержания обучения.

### Материально-технические условия реализации программы

№ п/п	Наименование специализированных аудиторий, кабинетов, лабораторий, симуляционных классов в ЦСО	Вид занятий (лекция, практическое занятие, семинар)	Наименование оборудования, компьютерного обеспечения др.
1	Электронный читальный зал. Помещение для самостоятельной работы	Изучение лекций с применением ДОТ	Компьютерная техника с возможностью подключения к сети "Интернет" и обеспечением доступа в электронную информационно-образовательную среду организации. Специализированная мебель (столы, стулья) Персональные компьютеры.
2	Учебные комнаты кафедры кардиологии, сердечно-сосудистой и торакальной хирургии Института НМФО	Лекции, семинарские занятия	Компьютер, учебно-методические пособия, тестовые задания, ситуационные задачи

Система управления обучением (LMS) установлена на сервере дистанционного образования ВолгГМУ. Система представляет собой свободное распространяющееся по лицензии GNU GPL, целью которой является предоставляющее пользователю права копировать, модифицировать и распространять (в т.ч. на коммерческой основе) программы, а также гарантировать, что пользователи всех производных программ получат вышеперечисленные права) веб-приложение, представляющее возможность

создавать сайты для онлайн-обучения. Система управления обучением отвечает стандарту SCORM. Для работы в системе управления обучением необходимо Internet – соединение. Рекомендуемая скорость подключения – не менее 1 Мбит/сек. Операционная система: Windows, MAC OS Linux. Браузеры: - Internet Explorer минимальная версия – 10, рекомендуемая версия – последняя - Mozilla Firefox, минимальная версия – 10, рекомендуемая версия – последняя - Google Chrome, минимальная версия – 30. 0, рекомендуемая версия – последняя - Apple Safari, минимальная версия – 6, рекомендуемая версия – последняя В настройках браузера необходимо разрешить выполнение сценариев Javascript. Также необходимо включить поддержку cookie. Для просмотра документов необходимы: 38 Adobe Reader, программы MS Office (Word, Excel, Power Point и др.) или Open Office. Программное обеспечение QuickTime Flash player, необходимое для мультимедийных функций. Для регистрации в системе управления обучением слушателю необходимо предоставить адрес электронной почты.

## **5. Рабочая программа модуля № 2**

### **Цель программы:**

Качественная подготовка слушателей в соответствии с перечнем компетенций, необходимых для освоения ДПП **«Современные представления об атеросклерозе. Стабильные формы ИБС, методы диагностики, ведение больного»**.

### **Планируемые результаты обучения**

Планируемые результаты обучения определяются квалификационной характеристикой врача кардиолога, врача терапевта, установленной приказом Минздравсоцразвития России от 23 июля 2010 г. № 541н г. «Об утверждении Единого квалификационного справочника должностей руководителей, специалистов и служащих» (раздел «Квалификационные характеристики должностей работников в сфере здравоохранения»).

## **Требования к квалификации врача-специалиста:**

### **По специальности кардиология:**

Высшее образование – специалитет по специальности «Лечебное дело», «Педиатрия».

Подготовка в ординатуре по специальности «Кардиология» или профессиональная переподготовка по специальности «Кардиология» при наличии подготовки в интернатуре/ординатуре по одной из специальностей: «Общая врачебная практика (семейная медицина)», «Терапия».

Свидетельство об аккредитации специалиста с 01.01. 2016 г. (ФЗ «Об основах охраны здоровья граждан в РФ» от 21.11.2011г. №323-ФЗ ст. 69) без предъявления требований к стажу работы

### **По специальности терапия:**

Высшее образование - специалитет по специальностям "Лечебное дело", "Педиатрия" завершившим обучение в соответствии с федеральным образовательным стандартом высшего образования с 2017 г.,

Подготовка в интернатуре/ординатуре по специальности "Терапия".

Дополнительное профессиональное образование - профессиональная переподготовка по специальности "Терапия" при наличии подготовки в ординатуре по специальности "Общая врачебная практика (семейная медицина)" без предъявления требований к стажу работы.

## **Трудовые действия (функции) врача кардиолога:**

<b>A/01.8</b>	<b>Трудовые действия</b>	<b>Необходимые умения</b>	<b>Необходимые знания</b>
Проведение обследования пациентов при заболеваниях и (или) состояниях сердечно-сосудистой системы с целью постановки диагноза	Получение информации от пациентов с заболеваниями и (или) состояниями сердечно-сосудистой системы и их законных представителей	Собирать анамнез и жалобы при заболеваниях и (или) патологических состояниях сердечно-сосудистой системы	Порядок оказания медицинской помощи пациентам с заболеваниями и (или) состояниями сердечно-сосудистой системы
	Первичный осмотр пациентов с заболеваниями и (или) состояниями сердечно-сосудистой системы	Интерпретировать и анализировать информацию, полученную от пациентов с заболеваниями и (или) состояниями сердечно-сосудистой системы	Стандарты первичной специализированной медико-санитарной помощи, специализированной, в том числе высокотехнологичной, медицинской помощи при заболеваниях сердечно-сосудистой системы
	Направление пациентов с заболеваниями и (или) состояниями сердечно-сосудистой системы на инструментальное обследование в соответствии с действующими порядками оказания медицинской	Оценивать анатомо-функциональное состояние сердечно-сосудистой системы в норме, при заболеваниях и (или) патологических состояниях у взрослых	Клинические рекомендации (протоколы лечения) по вопросам оказания медицинской помощи пациентам с заболеваниями и (или) состояниями сердечно-сосудистой системы

	<p>помощи, клиническими рекомендациями (протоколами лечения) по вопросам оказания медицинской помощи с учетом стандартов медицинской помощи</p>		
	<p>Направление пациентов с заболеваниями сердечно-сосудистой системы на лабораторное обследование в соответствии с действующими клиническими рекомендациями (протоколами лечения), по вопросам оказания медицинской помощи, порядками оказания медицинской помощи, стандартами медицинской помощи</p>	<p>Владеть методиками осмотра и обследования с сердечно-сосудистой системы взрослых с учетом возрастных/половых/расовых анатомо-функциональных особенностей:  - сбор анамнеза и жалоб при патологии сердечно-сосудистой системы  - визуальный осмотр  - физикальное обследование (пальпация, перкуссия, аускультация при патологии сердечно-сосудистой системы)  - измерение артериального давления  - анализ сердечного пульса  - анализ состояния яремных вен  - пальпация и аускультация периферических артерий  - измерение лодыжечно-плечевого индекса систолического давления  - оценка состояния венозной системы  - оценка наличия гипоперфузии или задержки жидкости в органах и тканях  - определение заболеваний и (или) патологических состояний других органов/систем, вызванных нарушением деятельности сердечно-сосудистой системы, в частности, базисное неврологическое обследование, обследование органов дыхания, органов брюшной полости, щитовидной железы</p>	<p>Законодательство об охране здоровья граждан в Российской Федерации, Программа государственных гарантий оказания гражданам бесплатной медицинской помощи</p>
	<p>Направление пациентов с заболеваниями и (или) состояниями сердечно-сосудистой системы на консультацию к врачам-специалистам в соответствии с действующими порядками оказания медицинской помощи, клиническими рекомендациями (протоколами лечения) по вопросам оказания медицинской помощи с учетом стандартов медицинской помощи</p>	<p>Пользоваться необходимой медицинской аппаратурой:  - электрокардиограф  - эхокардиограф  - прибор для измерения артериального давления,  - аппаратура для суточного мониторирования ЭКГ,  - аппаратура для суточного мониторирования артериального давления,  - аппаратура для проведения проб с физической нагрузкой (велозргомметр, тредмил)</p>	<p>Методика сбора информации у пациентов с заболеваниями и (или) состояниями сердечно-сосудистой системы и их законных представителей</p>
	<p>Обоснование и постановка диагноза в соответствии с Международной статистической классификацией болезней и проблем, связанных со здоровьем (далее – МКБ)</p>	<p>Владеть манипуляциями  - проведение экспресс-методов лабораторной диагностики (анализ крови на тропонины и тд.)  - регистрация ЭКГ  - проведение ЭКГ с физической нагрузкой  - установка, считывание, анализ ХМ ЭКГ  - установка, считывание, анализ суточного монитора АД  - трансторакальная эхокардиография,  УЗ исследование сосудов  - проведение функциональных тестов (ВЭП, тредмил – тест) и анализ результатов</p>	<p>Методика осмотра и обследования у пациентов с заболеваниями и (или) состояниями сердечно-сосудистой системы и их законных представителей</p>
	<p>Повторные осмотры и обследования пациентов с заболеваниями и (или) состояниями сердечно-сосудистой системы</p>	<p>Оценивать тяжесть состояния пациента, стратифицировать риск развития жизнеопасных осложнений, определить показания для экстренной и плановой госпитализации</p>	<p>Анатомо-функциональное состояние сердечно-сосудистой системы у взрослых в норме, при заболеваниях и (или) патологических состояниях</p>
	<p>Мониторинг безопасности диагностических манипуляций</p>	<p>Оказать неотложную помощь и выполнять мероприятия базовой сердечно-легочной реанимации в сочетании с электроимпульсной терапией (дефибрилляцией)</p>	<p>Особенности регуляции и саморегуляции функциональных систем организма в норме у взрослых с заболеваниями и (или) состояниями сердечно-сосудистой системы</p>
	<p>Проведение медицинского освидетельствования</p>	<p>Интерпретировать и анализировать результаты комплексного осмотра и обследования пациентов с заболеваниями и (или) состояниями сердечно-сосудистой системы</p>	<p>Этиология и патогенез заболеваний и (или) патологических состояний сердечно-сосудистой системы</p>
		<p>Обосновывать и планировать объем инструментального обследования пациентов с заболеваниями и (или) состояниями сердечно-</p>	<p>Современные классификации, симптомы и синдромы заболеваний сердечно-</p>

	сосудистой системы	сосудистой системы
	Интерпретировать и анализировать результаты инструментального обследования пациентов с заболеваниями и (или) состояниями сердечно-сосудистой системы	Изменения со стороны сердечно-сосудистой системы при общих заболеваниях
	Обосновывать и планировать объем лабораторного обследования пациентов с заболеваниями и (или) состояниями сердечно-сосудистой системы	Профессиональные заболевания сердечно-сосудистой системы
	Интерпретировать и анализировать результаты лабораторного обследования пациентов с заболеваниями и (или) состояниями сердечно-сосудистой системы	Современные методы клинической и параклинической диагностики заболеваний сердечно-сосудистой системы
	Обосновывать необходимость направления к врачам-специалистам пациентов с заболеваниями и (или) состояниями сердечно-сосудистой системы	Клиническая картина, особенности течения осложнений у пациентов с заболеваниями и (или) состояниями сердечно-сосудистой системы
	Интерпретировать и анализировать результаты осмотра врачами-специалистами пациентов с заболеваниями и (или) состояниями сердечно-сосудистой системы	Показания, ограничения и противопоказания к использованию современных методов инструментальной диагностики у взрослых с заболеваниями и (или) состояниями сердечно-сосудистой системы
	Интерпретировать и анализировать результаты повторного осмотра и обследования пациентов с заболеваниями и (или) состояниями сердечно-сосудистой системы	Показания, ограничения и противопоказания к использованию современных методов лабораторной диагностики у взрослых с заболеваниями и (или) состояниями сердечно-сосудистой системы
	Анализировать результаты дополнительных методов диагностики ( холтеровское мониторирование ЭКГ, суточное мониторирование артериального давления, велоэргометрия, тредмил, функция внешнего дыхания, двумерная эхокардиография, компьютерная томография сердца, магнитно-резонансная томография сердца, радионуклидных исследований у пациентов с заболеваниями и (или) состояниями сердечно-сосудистой системы	Клиническая картина состояний, требующих направления к врачам-специалистам пациентов с заболеваниями и (или) состояниями сердечно-сосудистой системы
	Выявлять клинические симптомы и синдромы у пациентов с заболеваниями и (или) состояниями сердечно-сосудистой системы	Клиническая картина состояний, требующих неотложной помощи пациентам с заболеваниями и (или) состояниями сердечно-сосудистой системы
	Использовать алгоритм постановки диагноза (основного, сопутствующего и осложнений) с учетом МКБ, применять методы дифференциальной диагностики у пациентов кардиологического профиля	Симптомы и синдромы осложнений, побочных действий, нежелательных реакций, в том числе серьезных и непредвиденных, возникших в результате диагностических процедур у пациентов с заболеваниями и (или) состояниями сердечно-сосудистой системы
	Оценивать тяжесть состояния пациентов с заболеваниями и (или) состояниями сердечно-сосудистой системы, стратифицировать риск развития жизнеугрожающих осложнений, определить показания для экстренной и плановой госпитализации и принимать необходимые меры для выведения пациента из этого состояния	Вопросы смежных специальностей, касающиеся заболеваний сердечно-сосудистой системы
	Интерпретировать и анализировать результаты повторного осмотра пациентов с заболеваниями и (или) состояниями сердечно-сосудистой системы	Порядок проведения медицинского освидетельствования
	Обосновывать и планировать объем дополнительных инструментальных исследований пациентов с заболеваниями и (или) состояниями сердечно-сосудистой системы	МКБ
	Интерпретировать и анализировать результаты дополнительного инструментального обследования пациентов с заболеваниями и (или) состояниями сердечно-сосудистой системы	
	Обосновывать и планировать объем	

		дополнительного лабораторного обследования пациентов с заболеваниями и (или) состояниями сердечно-сосудистой системы	
		Интерпретировать и анализировать результаты дополнительного лабораторного обследования пациентов с заболеваниями и (или) состояниями сердечно-сосудистой системы	
		Обосновывать и планировать объем дополнительных консультаций врачами-специалистами пациентов с заболеваниями и (или) состояниями сердечно-сосудистой системы	
		Интерпретировать и анализировать результаты дополнительных консультаций врачами-специалистами пациентов с заболеваниями и (или) состояниями сердечно-сосудистой системы	
		Выявлять у пациентов с заболеваниями и (или) состояниями сердечно-сосудистой системы основные клинические проявления заболеваний и (или) патологических состояний со стороны нервной, иммунной, эндокринной, дыхательной, пищеварительной, мочеполовой систем и крови, в том числе, инфекционные и онкологические, способные вызвать тяжелые осложнения и (или) угрожающие жизни, определять тактику ведения с целью их предотвращения	
		Выявлять у пациентов на разных сроках беременности основные клинические проявления заболеваний и (или) патологических состояний со стороны сердечно-сосудистой системы, способные вызвать тяжелые осложнения и (или) угрожающие жизни матери или плода, определять тактику ведения с целью их предотвращения	
		Использовать алгоритм постановки диагноза в соответствии с МКБ, применять методы дифференциальной диагностики у пациентов кардиологического профиля	
		Выявлять симптомы и синдромы осложнений, побочных действий, нежелательных реакций, в том числе серьезных и непредвиденных, возникших в результате диагностических процедур у пациентов с заболеваниями и (или) состояниями сердечно-сосудистой системы	
		Распознавать признаки внезапного прекращения кровообращения и (или) дыхания, способные вызвать тяжелые осложнения и (или) угрожающие жизни	
А/02.8 Назначение лечения пациентам с заболеваниями и (или) состояниями сердечно-сосудистой системы, контроль его эффективности и безопасности	Разработка плана лечения пациентов с заболеваниями и (или) состояниями сердечно-сосудистой системы, с учетом симптомов и синдромов в соответствии с действующими клиническими рекомендациями (протоколами лечения) по вопросам оказания медицинской помощи, порядками оказания медицинской помощи, стандартами медицинской помощи	Разрабатывать оптимальный план лечения пациентов с заболеваниями и (или) состояниями сердечно-сосудистой системы в соответствии с действующими порядками оказания медицинской помощи, клиническими рекомендациями (протоколами лечения) по вопросам оказания медицинской помощи с учетом стандартов медицинской помощи	Порядок оказания медицинской помощи при заболеваниях сердечно-сосудистой системы
	Назначение лекарственных препаратов и медицинских изделий пациентам с заболеваниями и (или) состояниями сердечно-сосудистой системы	Обосновывать выбор оптимального метода медикаментозного и (или) немедикаментозного лечения и (или) хирургического вмешательства у пациентов с заболеваниями и (или) состояниями сердечно-сосудистой системы в соответствии с принципами доказательной медицины	Стандарты первичной специализированной медико-санитарной помощи, специализированной, в том числе высокотехнологичной, медицинской помощи при заболеваниях сердечно-сосудистой системы
	Оценка эффективности и безопасности лекарственных препаратов и медицинских изделий у пациентов с заболеваниями и (или) состояниями сердечно-сосудистой системы	Определять оптимальную последовательность медикаментозной, и (или) немедикаментозной терапии и (или) хирургического вмешательства у пациентов с заболеваниями и (или) состояниями сердечно-сосудистой системы	Клинические рекомендации (протоколы лечения) по вопросам оказания медицинской помощи пациентам с заболеваниями сердечно-сосудистой системы
	Назначение	Назначать лекарственные препараты и медицинские	Законодательство об охране

немедикаментозной терапии пациентам с заболеваниями и (или) состояниями сердечно-сосудистой системы	изделия пациентам с заболеваниями и (или) состояниями сердечно-сосудистой системы, анализировать действие лекарственных средств и медицинских изделий у пациентов с заболеваниями сердечно-сосудистой системы	здоровья граждан в Российской Федерации, Программа государственных гарантий оказания гражданам бесплатной медицинской помощи
Оценка эффективности и безопасности немедикаментозной терапии у пациентов с заболеваниями и (или) состояниями сердечно-сосудистой системы	Анализировать фармакологическое действие и взаимодействие лекарственных препаратов	Современные методы лечения взрослых с заболеваниями сердечно-сосудистой системы в соответствии с действующими порядками оказания медицинской помощи, клиническими рекомендациями (протоколами лечения) по вопросам оказания медицинской помощи с учетом стандартов медицинской помощи
Определение показаний к хирургическому лечению, оценка послеоперационного периода (первичный контроль повязки, состояние периферического кровообращения, оценка функции почек)	Проводить мониторинг эффективности и безопасности использования лекарственных препаратов и медицинских изделий у пациентов с заболеваниями и (или) состояниями сердечно-сосудистой системы	Механизм действия лекарственных препаратов и медицинских изделий, применяемых в кардиологии; показания и противопоказания к назначению; возможные осложнения и побочные действия, нежелательные реакции, в том числе серьезные и непредвиденные у пациентов с заболеваниями сердечно-сосудистой системы
Назначение диетотерапии пациентам с заболеваниями и (или) состояниями сердечно-сосудистой системы	Назначать диетотерапию с учетом возраста пациентов с заболеваниями и (или) состояниями сердечно-сосудистой системы	Принципы и методы немедикаментозной терапии (физиотерапевтические методы, назначение рационального питания, профилактическое консультирование по коррекции поведенческих факторов риска, ЛФК, дыхательная гимнастика и т.д.) заболеваний сердечно-сосудистой системы; показания и противопоказания; возможные осложнения и побочные действия
Оказание медицинской помощи при неотложных состояниях у пациентов с заболеваниями и (или) состояниями сердечно-сосудистой системы	Назначать немедикаментозную терапию (физиотерапевтические методы, ЛФК, дыхательную гимнастику, апитерапию и т.д.) пациентам с заболеваниями и (или) состояниями сердечно-сосудистой системы	Принципы предоперационной подготовки и послеоперационного ведения пациентов с заболеваниями и (или) состояниями сердечно-сосудистой системы
Оказание неотложной медицинской помощи пациентам с заболеваниями и (или) состояниями сердечно-сосудистой системы в чрезвычайных ситуациях на догоспитальном этапе	Проводить мониторинг эффективности и безопасности немедикаментозной терапии у пациентов с заболеваниями и (или) состояниями сердечно-сосудистой системы	Способы предотвращения или устранения осложнений, побочных действий, нежелательных реакций, в том числе серьезных и непредвиденных, возникших при обследовании или лечении пациентов с заболеваниями сердечно-сосудистой системы
Профилактика или лечение осложнений, побочных действий, нежелательных реакций, в том числе серьезных и непредвиденных, возникших в результате диагностических или лечебных манипуляций, применения лекарственных препаратов и (или) медицинских изделий, немедикаментозной терапии	Определять показания и противопоказания для хирургических вмешательств, манипуляций, разрабатывать план подготовки пациентов с заболеваниями и (или) состояниями сердечно-сосудистой системы к хирургическому вмешательству	Принципы и методы обезболивания в кардиологии
	Проводить разработанный хирургами план послеоперационного ведения пациентов с заболеваниями и (или) состояниями сердечно-сосудистой системы. Выполнять рекомендованные хирургами мероприятия по профилактике или лечению послеоперационных осложнений	Принципы и методы асептики и антисептики
	Выполнять расчёт объема и скорости введения лекарственных препаратов через инфузомат;	Принципы и методы оказания неотложной медицинской помощи пациентам с заболеваниями и (или)



			состояниями сердечно-сосудистой системы
		Определять показания к назначению и проведение кислородотерапии	Принципы и методы оказания неотложной медицинской помощи взрослым с заболеваниями сердечно-сосудистой системы в чрезвычайных ситуациях на догоспитальном этапе
		Проводить мониторинг клинической картины заболевания и (или) состояния, корректировать план лечения в зависимости от особенностей течения	Принципы подбора лечебного питания пациентам с заболеваниями и (или) состояниями сердечно-сосудистой системы
		Назначать и контролировать лечебно-профилактический режим пациентов с заболеваниями и (или) состояниями сердечно-сосудистой системы	
		Назначать лечебное питание пациентам с заболеваниями и (или) состояниями сердечно-сосудистой системы	
		Оказывать необходимую медицинскую помощь пациентам при неотложных состояниях	
		Предотвращать или устранять осложнения, побочные действия, нежелательные реакции, в том числе серьезные и непредвиденные, возникшие в результате диагностических или лечебных манипуляций, применения лекарственных препаратов и (или) медицинских изделий, немедикаментозной терапии или хирургических вмешательств	
		Оказывать необходимую помощь пациентам с заболеваниями и (или) состояниями сердечно-сосудистой системы в чрезвычайных ситуациях на догоспитальном этапе	
		Разрабатывать план реабилитационных мероприятий, профилактики или лечения осложнений у пациентов с заболеваниями и (или) состояниями сердечно-сосудистой системы	

### Трудовые действия (функции) врача терапевта:

Наименование трудовой функции	Трудовые действия	Необходимые умения	Необходимые знания
А/02.7 Проведение обследования пациента с целью установления диагноза	Сбор жалоб, анамнеза жизни и заболевания пациента	Осуществлять сбор жалоб, анамнеза жизни и заболевания пациента и анализировать полученную информацию	Законодательство Российской Федерации в сфере охраны здоровья, нормативные правовые акты и иные документы, определяющие деятельность медицинских организаций и медицинских работников
	Проведение полного физикального обследования пациента (осмотр, пальпация, перкуссия, аускультация)	Проводить полное физикальное обследование пациента (осмотр, пальпацию, перкуссию, аускультацию) и интерпретировать его результаты	Общие вопросы организации медицинской помощи населению
	Формулирование предварительного диагноза и составление плана лабораторных и инструментальных обследований пациента	Обосновывать необходимость и объем лабораторного обследования пациента	Вопросы организации санитарно-противоэпидемических (профилактических) мероприятий в целях предупреждения возникновения и распространения инфекционных заболеваний
	Направление пациента на лабораторное обследование при наличии медицинских показаний в соответствии с действующими порядками оказания медицинской	Обосновывать необходимость и объем инструментального обследования пациента	Порядки оказания медицинской помощи, клинические рекомендации (протоколы лечения) по вопросам оказания

	помощи, клиническими рекомендациями (протоколами лечения) по вопросам оказания медицинской помощи с учетом стандартов медицинской помощи		медицинской помощи, стандарты медицинской помощи
	Направление пациента на инструментальное обследование при наличии медицинских показаний в соответствии с действующими порядками оказания медицинской помощи, клиническими рекомендациями (протоколами лечения) по вопросам оказания медицинской помощи с учетом стандартов медицинской помощи	Обосновывать необходимость направления пациента на консультации к врачам-специалистам	Закономерности функционирования здорового организма человека и механизмы обеспечения здоровья с позиции теории функциональных систем; особенности регуляции функциональных систем организма человека при патологических процессах
	Направление пациента на консультацию к врачам-специалистам при наличии медицинских показаний в соответствии с действующими порядками оказания медицинской помощи, клиническими рекомендациями (протоколами лечения) по вопросам оказания медицинской помощи с учетом стандартов медицинской помощи	Анализировать полученные результаты обследования пациента, при необходимости обосновывать и планировать объем дополнительных исследований	Методы лабораторных и инструментальных исследований для оценки состояния здоровья, медицинские показания к проведению исследований, правила интерпретации их результатов
	Направление пациента для оказания специализированной медицинской помощи в стационарных условиях или в условиях дневного стационара при наличии медицинских показаний в соответствии с действующими порядками оказания медицинской помощи, клиническими рекомендациями (протоколами лечения) по вопросам оказания медицинской помощи с учетом стандартов медицинской помощи	Интерпретировать результаты сбора информации о заболевании пациента	Этиология, патогенез и патоморфология, клиническая картина, дифференциальная диагностика, особенности течения, осложнения и исходы заболеваний внутренних органов
	Проведение дифференциальной диагностики с другими заболеваниями/состояниями, в том числе неотложными	Интерпретировать данные, полученные при лабораторном обследовании пациента	Методика сбора жалоб, анамнеза жизни и заболевания пациента
	Установление диагноза с учетом действующей международной статистической классификации болезней и проблем, связанных со здоровьем (МКБ)	Интерпретировать данные, полученные при инструментальном обследовании пациента	Методика полного физикального исследования пациента (осмотр, пальпация, перкуссия, аускультация)
		Интерпретировать данные, полученные при консультациях пациента врачами-специалистами	МКБ
		Осуществлять раннюю диагностику заболеваний внутренних органов	
		Проводить дифференциальную диагностику заболеваний внутренних органов от других заболеваний	
		Определять очередность объема, содержания и последовательности диагностических мероприятий	
		Определять медицинские показания для оказания скорой, в том числе скорой специализированной, медицинской помощи	
		Применять медицинские изделия в соответствии с действующими порядками оказания медицинской*, клиническими рекомендациями (протоколами лечения) по вопросам оказания медицинской помощи, помощи с учетом стандартов	

<p>A/03.7 Назначение лечения и контроль его эффективности и безопасности</p>	<p>Разработка плана лечения заболевания или состояния с учетом диагноза, возраста и клинической картины в соответствии с действующими порядками оказания медицинской помощи, клиническими рекомендациями (протоколами лечения) по вопросам оказания медицинской помощи с учетом стандартов медицинской помощи</p>	<p>медицинской помощи</p> <p>Составлять план лечения заболевания и состояния пациента с учетом диагноза, возраста пациента, клинической картины заболевания в соответствии с действующими порядками оказания медицинской помощи, клиническими рекомендациями (протоколами лечения) по вопросам оказания медицинской помощи с учетом стандартов медицинской помощи</p>	<p>Современные методы применения лекарственных препаратов, медицинских изделий и лечебного питания при заболеваниях и состояниях у пациента в соответствии с действующими порядками оказания медицинской помощи, клиническими рекомендациями (протоколами лечения) по вопросам оказания медицинской помощи с учетом стандартов медицинской помощи</p>
	<p>Назначение лекарственных препаратов, медицинских изделий и лечебного питания с учетом диагноза, возраста и клинической картины болезни и в соответствии с действующими порядками оказания медицинской помощи, клиническими рекомендациями (протоколами лечения) по вопросам оказания медицинской помощи с учетом стандартов медицинской помощи</p>	<p>Назначать лекарственные препараты, медицинские изделия и лечебное питание с учетом диагноза, возраста и клинической картины болезни в соответствии с действующими порядками оказания медицинской помощи, клиническими рекомендациями (протоколами лечения) по вопросам оказания медицинской помощи с учетом стандартов медицинской помощи</p>	<p>Механизм действия лекарственных препаратов, медицинских изделий и лечебного питания, медицинские показания и противопоказания к их применению; осложнения, вызванные их применением</p>
	<p>Назначение немедикаментозного лечения с учетом диагноза, возраста и клинической картины болезни в соответствии с действующими порядками оказания медицинской помощи, клиническими рекомендациями (протоколами лечения) по вопросам оказания медицинской помощи с учетом стандартов медицинской помощи</p>	<p>Назначать немедикаментозное лечение с учетом диагноза, возраста и клинической картины болезни в соответствии с действующими порядками оказания медицинской помощи, клиническими рекомендациями (протоколами лечения) по вопросам оказания медицинской помощи с учетом стандартов медицинской помощи</p>	<p>Современные методы немедикаментозного лечения болезней и состояний у пациента в соответствии с действующими порядками оказания медицинской помощи, клиническими рекомендациями (протоколами лечения) по вопросам оказания медицинской помощи с учетом стандартов медицинской помощи</p>
	<p>Оценка эффективности и безопасности применения лекарственных препаратов, медицинских изделий, лечебного питания и иных методов лечения</p>	<p>Оценивать эффективность и безопасность применения лекарственных препаратов, медицинских изделий и лечебного питания</p>	<p>Механизм действия немедикаментозного лечения; медицинские показания и противопоказания к его назначению; побочные эффекты, осложнения, вызванные его применением</p>
	<p>Оказание паллиативной медицинской помощи при взаимодействии с врачами-специалистами и иными медицинскими работниками</p>		<p>Порядок оказания паллиативной медицинской помощи</p>
	<p>Организация персонализированного лечения пациента, в том числе беременных женщин, пациентов пожилого и старческого возраста, оценка эффективности и безопасности лечения</p>		

### Совершенствованию подлежат следующие компетенции:

В результате освоения программы дополнительного профессионального образования «Современные представления об атеросклерозе. Стабильные формы ИБС, методы диагностики, ведение больного»

**врач кардиолог**

должен будет усовершенствовать профессиональные компетенции, включающие в себя:

- готовностью к абстрактному мышлению, анализу, синтезу (УК-1);

**профилактическая деятельность:**

- готовность к осуществлению комплекса мероприятий, направленных на сохранение и укрепление здоровья и включающих в себя формирование здорового образа жизни, предупреждение возникновения и (или) распространения заболеваний, их раннюю диагностику, выявление причин и условий их возникновения и развития, а также направленных на устранение вредного влияния на здоровье человека факторов среды его обитания (ПК-1);
- готовность к проведению профилактических медицинских осмотров, диспансеризации и осуществлению диспансерного наблюдения (ПК-2);

**диагностическая деятельность:**

- готовность к определению у пациентов патологических состояний, симптомов, синдромов заболеваний, нозологических форм в соответствии с Международной статистической классификацией болезней и проблем, связанных со здоровьем (ПК-5);

**лечебная деятельность:**

- готовность к ведению и лечению пациентов, нуждающихся в оказании кардиологической медицинской помощи (ПК-6);

**врач терапевт**

должен будет усовершенствовать профессиональные компетенции, включающие в себя:

- готовность к абстрактному мышлению, анализу, синтезу (УК-1);

**диагностическая деятельность:**

- готовность к определению у пациентов патологических состояний, симптомов, синдромов заболеваний, нозологических форм в соответствии с Международной статистической классификацией болезней и проблем, связанных со здоровьем (ПК-5);

### лечебная деятельность:

- готовность к ведению и лечению пациентов с заболеваниями и/или состояниями по профилю «терапия» (ПК-6);

### Учебный план модуля №2

№	Наименование разделов и дисциплин (модулей)*	Трудоёмкость в зачётных единицах	В том числе				Форма контроля
			Лекции	Лекции с ДОТ	Семинарские занятия	Практические занятия	
1	<b>Модуль №2</b> Стабильные формы ИБС, методы диагностики, ведение больного.	15	4	2	9		ТК

### Тематический план модуля №2 «Стабильные формы ИБС, методы диагностики, ведение больного»

#### Тематический план лекций

№ п/п	Тема лекции	Кол-во часов	
		Ауд.	ДОТ
	<b>Всего по модулю «Стабильные формы ИБС, методы диагностики, ведение больного»</b>	4	2
1	Функциональные пробы при ИБС, методы, показания, противопоказания, критерии прекращения пробы, диагностическая значимость, интерпритация результатов.	2	
2	Ведение больного при стабильной ИБС, показания к госпитализации, коронарографии. Основные антиангинальные препараты.	2	2

#### Тематический план семинарских занятий

№ п/п	Тема семинарского занятия	Кол-во часов	
		Ауд.	ДОТ
	<b>Всего по модулю «Стабильные формы ИБС, методы диагностики, ведение больного»</b>	9	
1	Клинический разбор пациента со стабильной формой ИБС, определение дальнейшей тактики лечения.	3	
2	Методика проведения нагрузочных тестов под контролем ЭКГ (ВЭМ, тредмил-тест)	3	
3	Алгоритм диагностики и лечения пациента с ИБС	3	

## Учебно-методическое и информационное обеспечение дисциплины:

### Основная литература:

1. Кардиология. Национальное руководство. Краткое издание. Под ред. Е.В. Шляхто. 2-е изд., перераб. и доп. – М.: ГЭОТАР-МЕДИА, 2020 – 816 С
2. Арутюнов Г. П. Диагностика и лечение заболеваний сердца и сосудов [Электронный ресурс] / Г. П. Арутюнов. - М. : ГЭОТАР-Медиа, 2013. - 504 с.- Режим доступа: <http://www.studmedlib.ru/>
3. Ивашкин В. Т. Пропедевтика внутренних болезней. Кардиология [Электронный ресурс] : учеб. пособие по спец. 060101.65 "Леч. дело" дисциплины "Пропедевтика внутр. болезней" / Ивашкин В. Т., Драпкина О. М. ; М-во образования и науки РФ . - М. : ГЭОТАР-Медиа, 2011. - Режим доступа: <http://www.studmedlib.ru/>

### Дополнительная литература:

1. Бокерия Л.А. Внезапная сердечная смерть [Электронный ресурс] / Бокерия Л.А., Ре-вишвили А.Ш., Неминуций Н.М. – М. : ГЭОТАР-МЕДИА, 2013. - 272 с. - (Библиотека врача-специалиста).- Режим доступа: <http://www.studmedlib.ru/>
2. Говорин А. В. Некоронарогенные поражения миокарда [Текст] : монография / А. В. Говорин ; Минздравсоцразвития, ЧитинГМА. - Новосибирск : Наука, 2010. - 230 с. –
3. Горохова С. Г. Диагноз при сердечно-сосудистых заболеваниях (формулировка, классификации) [Электронный ресурс] : практическое руководство / Горохова С. Г. ; под ред. И.Н. Денисова. - 2-е изд., испр. и доп. - М. : ГЭОТАР-Медиа, 2010. - 208 с. – Режим доступа: <http://www.studmedlib.ru/>
4. Моисеев В. С. Кардиомиопатии и миокардиты [Электронный ресурс] : руководство / Моисеев В.С., Киякбаев Г.К. - М. : ГЭОТАР-Медиа, 2013. - 352 с. : ил.- (Библиотека врача-специалиста). - Режим доступа: <http://www.studmedlib.ru/>

5. Рациональная фармакотерапия сердечно-сосудистых заболеваний [Электронный ре-сурс] : руководство для практикующих врачей / под общ. ред. Е. И. Чазова, Ю. А. Карпова. - 2-е изд., испр. и доп. - М. : Литтерра, 2014. - 1056 с. - (Рациональная фармакотерапия). - Режим доступа: <http://www.studmedlib.ru/>
6. Терновой С. К. МСКТ сердца [Электронный ресурс] : руководство / С. К. Терновой, И. С. Федотенков. - М. : ГЭОТАР-Медиа, 2013. - 112 с. - (Библиотека врача-специалиста). - Режим доступа: <http://www.studmedlib.ru/>

### **Программное обеспечение и Интернет-ресурсы:**

Электронные ресурсы: базы данных, информационно-справочные и поисковые системы - Интернет ресурсы, отвечающие тематике дисциплины, в том числе:

4. <https://e.lanbook.com> ЭБС «Лань»
5. [https://elibrary.ru/projects/subscription/rus\\_titles\\_open.asp](https://elibrary.ru/projects/subscription/rus_titles_open.asp) ЭБС «eLibrary»
6. <https://scardio.ru> Российское кардиологическое общество

### **Организационно – педагогические условия реализации ДПП**

При реализации ДПП применяется вариант дискретного обучения с поэтапным освоением отдельных учебных модулей в порядке, установленном дополнительной профессиональной программой и расписанием занятий.

Реализация ДПП предусматривает использование аудиторных занятий, дистанционных образовательных технологий (ДОТ), применяемой преимущественно для преподавания теоретических разделов учебных модулей, а также для текущего контроля и промежуточной аттестации, применяемых с использованием синхронной формы проведения занятий.

Организационное и методическое взаимодействие обучающихся с педагогическими работниками может осуществляться с применением ДОТ (с использованием ресурсов системы Moodle, посредством электронной почты и т.п.), а также путем непосредственного контакта обучающихся с преподавателями при использовании традиционных форм обучения.

При реализации ДПП с использованием ДОТ, местом осуществления

образовательной деятельности является место нахождения Университета независимо от места нахождения обучающихся.

### **Список ППС, участвующих в педагогическом процессе:**

**1. Киракозов Дмитрий Анатольевич** к.м.н., доцент кафедры кардиологии, сердечно-сосудистой и торакальной хирургии Института НМФО.

**2. Илюхин Олег Владимирович** к.м.н., доцент кафедры кардиологии, сердечно-сосудистой и торакальной хирургии Института НМФО.

### **Формы аттестации и оценочные материалы:**

Промежуточная аттестация проходит в форме компьютерного тестирования.

### **Пример тестов для промежуточной аттестации:**

**1. Методом оценки эффективности назначенных нитратов у лиц с ишемической болезнью сердца является**

- А) тредмил-тест
- Б) общий анализ крови
- В) суточное мониторирование по Холтеру
- Г) эхокардиография

### **Критерии оценки:**

На промежуточной аттестации используются следующие критерии оценки освоения обучающимися модуля дополнительной профессиональной программы:

- **оценка «неудовлетворительно»** выставляется обучающемуся, не показавшему освоение планируемых результатов (знаний, умений, компетенций), предусмотренных ДПП, допустивших серьезные ошибки в выполнении предусмотренных программой заданий;

- **оценка «удовлетворительно»** выставляется обучающемуся, показавшему частичное освоение планируемых результатов, предусмотренных ДПП, сформированность не в полной мере новых компетенций и профессиональных умений для осуществления профессиональной деятельности, знакомый с



литературой, публикациями по программе;

- оценка «хорошо» выставляется обучающемуся, показавшему освоение планируемых результатов, предусмотренных ДПП, изучивший литературу, рекомендованную программой, способный к самостоятельному пополнению и обновлению знаний в ходе дальнейшего обучения и профессиональной деятельности;

- оценка «отлично» выставляется обучающемуся, показавшему полное освоение планируемых результатов, всестороннее и глубокое изучение литературы, публикаций; умение выполнять задания с привнесением собственного видения проблемы, собственного варианта решения практической задачи, проявивший творческие способности в понимании и применении на практике содержания обучения.

### Материально-технические условия реализации программы

№ п/п	Наименование специализированных аудиторий, кабинетов, лабораторий, симуляционных классов в ЦСО	Вид занятий (лекция, практическое занятие, семинар)	Наименование оборудования, компьютерного обеспечения др.
1	Электронный читальный зал. Помещение для самостоятельной работы	Изучение лекций с применением ДОТ	Компьютерная техника с возможностью подключения к сети "Интернет" и обеспечением доступа в электронную информационно-образовательную среду организации. Специализированная мебель (столы, стулья) Персональные компьютеры.
2	Учебные комнаты кафедры кардиологии, сердечно-сосудистой и	Лекции, семинарские занятия	Компьютер, учебно-методические пособия, тестовые задания, ситуационные задачи

	торакальной хирургии Института НМФО		
--	---	--	--

Система управления обучением (LMS) установлена на сервере дистанционного образования ВолгГМУ. Система представляет собой свободное распространяющееся по лицензии GNU GPL, целью которой является предоставляющее пользователю права копировать, модифицировать и распространять (в т.ч. на коммерческой основе) программы, а также гарантировать, что пользователи всех производных программ получают вышеперечисленные права) веб-приложение, представляющее возможность создавать сайты для онлайн-обучения. Система управления обучением отвечает стандарту SCORM. Для работы в системе управления обучением необходимо Internet – соединение. Рекомендуемая скорость подключения – не менее 1 Мбит/сек. Операционная система: Windows, MAC OS Linux. Браузеры: - Internet Explorer минимальная версия – 10, рекомендуемая версия – последняя - Mozilla Firefox, минимальная версия – 10, рекомендуемая версия – последняя - Google Chrome, минимальная версия – 30. 0, рекомендуемая версия – последняя - Apple Safari, минимальная версия – 6, рекомендуемая версия – последняя В настройках браузера необходимо разрешить выполнение сценариев Javascript. Также необходимо включить поддержку cookie. Для просмотра документов необходимы: 38 Adobe Reader, программы MS Office (Word, Excel, Power Point и др.) или Open Office. Программное обеспечение QuickTime Flash player, необходимое для мультимедийных функций. Для регистрации в системе управления обучением слушателю необходимо предоставить адрес электронной почты.