

**ТЕРРИТОРИАЛЬНЫЙ ОРГАН ФЕДЕРАЛЬНОЙ СЛУЖБЫ ПО
НАДЗОРУ В СФЕРЕ ЗДРАВООХРАНЕНИЯ И СОЦИАЛЬНОГО
РАЗВИТИЯ ПО ВОЛГОГРАДСКОЙ ОБЛАСТИ**

**ГОСУДАРСТВЕННОЕ БЮДЖЕТНОЕ ОБРАЗОВАТЕЛЬНОЕ
УЧРЕЖДЕНИЕ ВЫСШЕГО ПРОФЕССИОНАЛЬНОГО ОБРАЗОВАНИЯ
ВОЛГОГРАДСКИЙ ГОСУДАРСТВЕННЫЙ МЕДИЦИНСКИЙ
УНИВЕРСИТЕТ МИНИСТЕРСТВА ЗДРАВООХРАНЕНИЯ
РОССИЙСКОЙ ФЕДЕРАЦИИ**

ПРИКАЗ

«01» 10 2012 г. № 707
«27» 09 2012 г. № 1013-КМ

Об утверждении положения о приеме
квалификационного экзамена у лиц
с незаконченным высшим образованием

В соответствии с частью 5 статьи 69 Федерального закона Российской Федерации от 21 ноября 2011 г. N 323-ФЗ «Об основах охраны здоровья граждан в Российской Федерации» (Собрание законодательства Российской Федерации, 2011, N 48, ст. 6724) и во исполнение приказов Минздравсоцразвития России от 19 марта 2012 г. N 239н «Об утверждении Положения о порядке допуска лиц, не завершивших освоение основных образовательных программ высшего медицинского или высшего фармацевтического образования, а также лиц с высшим медицинским или высшим фармацевтическим образованием к осуществлению медицинской деятельности или фармацевтической деятельности на должностях среднего медицинского или среднего фармацевтического персонала» и от 16.04.2008 г. № 176н «О номенклатуре специальностей специалистов со средним медицинским и фармацевтическим образованием в сфере здравоохранения Российской Федерации»

ПРИКАЗЫВАЕМ:

I. Утвердить прилагаемое Положение о проведении на территории Волгоградской области квалификационного экзамена на допуск к осуществлению медицинской или фармацевтической деятельности на должностях среднего медицинского или среднего фармацевтического персонала лиц, не завершивших освоение основных образовательных программ высшего медицинского или высшего фармацевтического образования, а также лиц с высшим медицинским или высшим фармацевтическим образованием. Приложение 1.

II. Контроль за исполнением приказа возложить на проректора по учебной работе ВолгГМУ В.Б. Мандрикова.

РЕКТОР
ГБОУ ВПО
ВолгГМУ


В. И. Петров

Руководитель Управления
Росздравнадзора
по Волгоградской
области


Г.В. Акимцева

Проект приказа вносит
декан факультета довузовского
образования ВолгГМУ,


И.М. Чеканин

ПОЛОЖЕНИЕ

о проведении на территории Волгоградской области квалификационного экзамена на допуск к осуществлению медицинской или фармацевтической деятельности на должностях среднего медицинского или среднего фармацевтического персонала лиц, не завершивших освоение основных образовательных программ высшего медицинского или высшего фармацевтического образования, а также лиц с высшим медицинским или высшим фармацевтическим образованием

1. Общие положения

1.1. Настоящее Положение разработано в соответствии с частью 5 статьи 69 Федерального закона Российской Федерации от 21 ноября 2011 г. N 323-ФЗ «Об основах охраны здоровья граждан в Российской Федерации» (Собрание законодательства Российской Федерации, 2011, N 48, ст. 6724) и во исполнение следующих приказов Министерства здравоохранения и социального развития Российской Федерации:

- от 19 марта 2012 г. N 239н «Об утверждении Положения о порядке допуска лиц, не завершивших освоение основных образовательных программ высшего медицинского или высшего фармацевтического образования, а также лиц с высшим медицинским или высшим фармацевтическим образованием к осуществлению медицинской деятельности или фармацевтической деятельности на должностях среднего медицинского или среднего фармацевтического персонала»;

- от 16.04.2008 г. № 176н «О номенклатуре специальностей специалистов со средним медицинским и фармацевтическим образованием в сфере здравоохранения Российской Федерации».

1.2. Положение регламентирует исполнение на территории Волгоградской области этапов работ по допуску к медицинской и фармацевтической деятельности в Российской Федерации лиц, не завершивших освоение основных образовательных программ высшего медицинского или высшего фармацевтического образования, а также лиц с высшим медицинским или высшим фармацевтическим образованием (далее «Соискатели») к осуществлению медицинской или фармацевтической деятельности на должностях среднего медицинского или среднего фармацевтического персонала, на основе проведения квалификационного экзамена, подтверждающего уровень подготовки соискателя к самостоятельной работе по соответствующей медицинской или фармацевтической специальности.

1.3. Заявителями являются:

1.3.1. Лица, завершившие обучение в медицинском учебном заведении высшего профессионального образования на территории Российской Федерации.

1.3.2. Лица, обучающиеся в медицинском учебном заведении высшего профессионального образования на территории Российской Федерации.

1.3.3. Лица, не завершившие обучение в медицинском учебном заведении высшего профессионального образования на территории Российской Федерации.

1.4. К квалификационному экзамену допускаются:

1.4.1. По специальности «Сестринское дело» соискатели, освоившие основную образовательную программу высшего медицинского образования по специальностям «Лечебное дело», «Педиатрия», «Медико-профилактическое дело» или «Стоматология» в объеме трех курсов и более или имеющие диплом о высшем профессиональном образовании по специальности «Лечебное дело», «Педиатрия», «Медико-профилактическое дело» или «Стоматология».

1.4.2. По специальностям «Гигиена и санитария», «Эпидемиология (паразитология)» соискатели, освоившие основную образовательную программу высшего медицинского образования по специальности «Медико-профилактическое дело» в объеме 4 курсов и

более или имеющие диплом о высшем профессиональном образовании по специальности «Медико-профилактическое дело».

1.4.3. По специальности «Стоматология профилактическая» соискатели, освоившие основную образовательную программу высшего медицинского образования по специальности «Стоматология» в объеме 4 курсов и более или имеющие диплом о высшем профессиональном образовании по специальности «Стоматология».

1.4.4. По специальности «Фармация» соискатели, освоившие основную образовательную программу высшего фармацевтического образования по специальности «Фармация» в объеме 4 курсов и более или имеющие диплом о высшем профессиональном образовании по специальности «Фармация».

1.5. На территории Волгоградской области в организации и проведении квалификационного экзамена соискателей участвуют следующие организации:

- 1) Территориальное управление Росздравнадзора по Волгоградской области;
- 2) Государственное бюджетное образовательное учреждение высшего профессионального образования «Волгоградский государственный медицинский университет» (далее ВолГМУ).

1.6. Для организации и проведения квалификационного экзамена, совместным приказом указанных в п.1.5 организаций, создается центральная экзаменационная комиссия, а также подкомиссии по специальностям среднего медицинского и фармацевтического образования. Председателем центральной экзаменационной комиссии является ректор ВолГМУ. В ее состав входят ведущие специалисты ВолГМУ, представители Министерства здравоохранения Волгоградской области и территориального управления Росздравнадзора по Волгоградской области, а также работники образовательных организаций среднего медицинского и среднего фармацевтического образования Волгоградской области. Подкомиссии по специальностям среднего медицинского и фармацевтического образования формируются из ведущих специалистов ВолГМУ и состоят из председателя, секретаря и членов подкомиссии. В состав каждой подкомиссии входит представитель Территориального управления Росздравнадзора по Волгоградской области.

1.7. Квалификационный экзамен в отношении соискателя проводится на территории ВолГМУ, в подкомиссии по соответствующей специальности.

1.8. Документом, подтверждающим право соискателя на занятие медицинской или фармацевтической деятельностью на должностях среднего медицинского или среднего фармацевтического персонала, является выписка из протокола квалификационного экзамена, которая выдается в случае положительной оценки, полученной соискателем. Срок действия выписки из протокола квалификационного экзамена составляет 5 (пять) лет от даты экзамена.

1.9. При организации и проведении квалификационного экзамена в отношении соискателя выполняются следующие этапы работ:

- 1) прием комплекта документов соискателя;
- 2) рассмотрение документов соискателя, проведение экспертизы академического и профессионального соответствия, а также подлинности документов;
- 3) проведение квалификационного экзамена в подкомиссии по соответствующей специальности и принятие решения о допуске к профессиональной деятельности;
- 4) осуществление контроля за проведением квалификационных экзаменов;
- 5) ведение информационной базы данных документов соискателей и протоколов квалификационных экзаменов;
- 6) изготовление и выдача выписки из протокола квалификационного экзамена соискателям, успешно сдавшим экзамен;
- 7) изготовление и выдача дубликатов и справок о проведении квалификационного экзамена соискателям, сдавшим квалификационный экзамен.

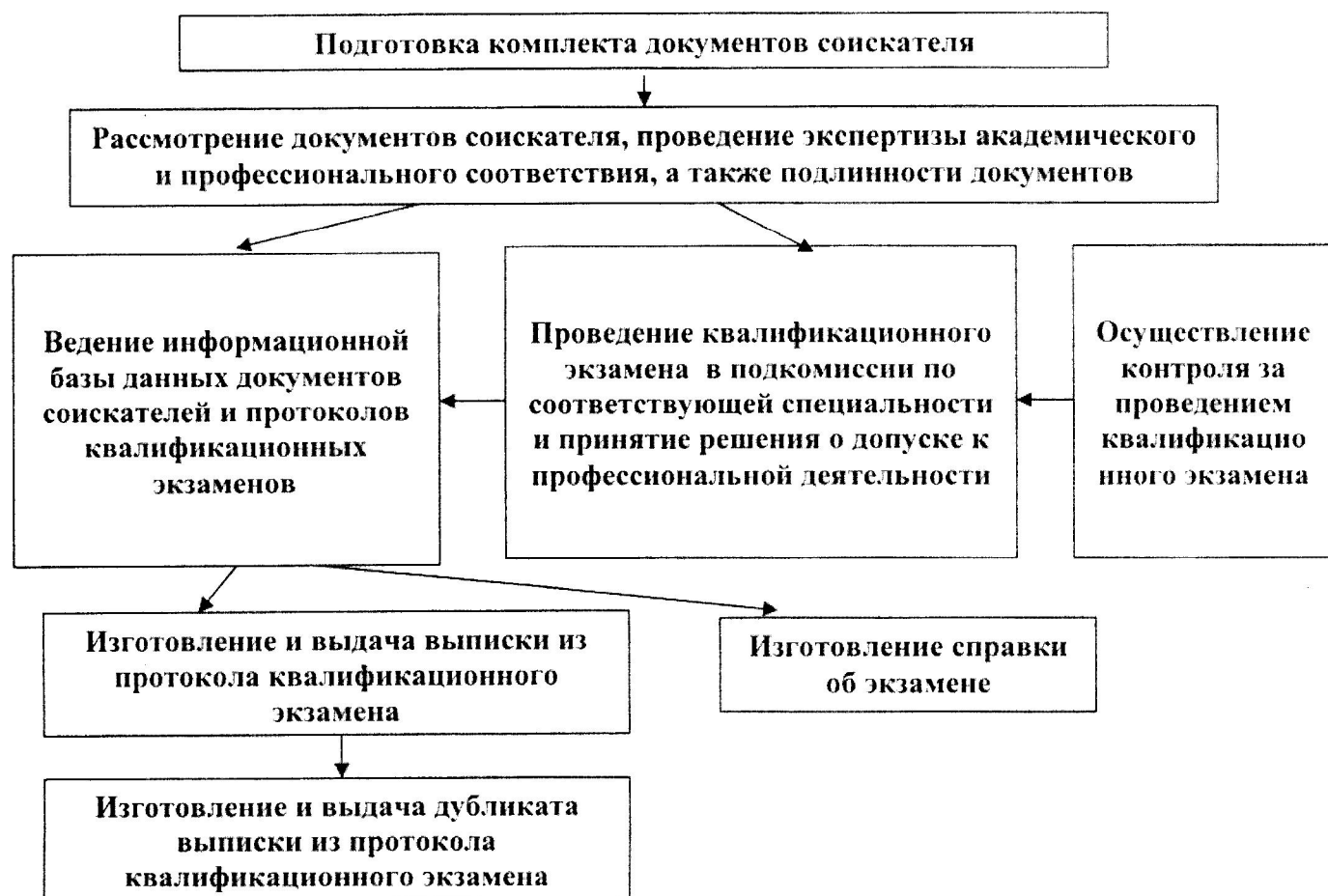
1.10. Условия проведения квалификационного экзамена на допуск к профессиональной деятельности соискателей, а также перечень документов, представляемых для организации квалификационного экзамена и выдачи выписки из протокола, представлены в соответствующих разделах настоящего положения.

- 2. Порядок организации и проведения на территории Волгоградской области квалификационного экзамена на допуск к осуществлению медицинской или фармацевтической деятельности на должностях среднего медицинского или среднего фармацевтического персонала лиц, не завершивших освоение основных образовательных программ высшего медицинского или высшего фармацевтического образования, а также лиц с высшим медицинским или высшим фармацевтическим образованием**
- 2.1. Руководство деятельностью по организации и проведению квалификационного экзамена осуществляет центральная экзаменационная комиссия. Она рассматривает вопросы допуска соискателей к экзамену, принимает решение о допуске к экзамену в спорных и затруднительных ситуациях, производит анализ жалоб, а также причин и последствий неудовлетворительной оценки, полученной соискателем. Представители центральной экзаменационной комиссии имеют право контролировать организацию и проведение квалификационного экзамена на каждом из этапов.
- 2.2. Организация квалификационного экзамена осуществляется секретарем центральной экзаменационной комиссии совместно с секретарем подкомиссии по специальности с учетом загруженности членов подкомиссии и времени, необходимого соискателю для подготовки. Секретарь центральной экзаменационной комиссии осуществляет ведение делопроизводства, связанного с проведением квалификационного экзамена, выполняет проверку комплекта документов соискателей, принимает решение о допуске к экзамену, формулирует мотивированный отказ в допуске к проведению экзамена в случае несоблюдения требований нормативных документов, контролирует заполнение протоколов квалификационного экзамена, производит оформление выписок из протоколов, а также отвечает за ведение архива документов.
- 2.3. Рассмотрение документов соискателей производится в порядке, обусловленном последовательностью их поступления.
- 2.4. Основаниями для отказа в проведении квалификационного экзамена являются:
- 1) неполный состав представленных заявителем документов и данных;
 - 2) представление заявителем недостоверной и (или) искаженной информации;
 - 3) несоответствие уровня и направления подготовки специалиста.
- 2.5. Основанием для отказа в выдаче выписки из протокола квалификационного экзамена является неудовлетворительная оценка, полученная соискателем на квалификационном экзамене.
- 2.6. Квалификационный экзамен в отношении соискателей, проводится в ВолгГМУ по адресам размещения подразделений, и в сроки, определяемые подкомиссиями по соответствующей специальности, но не позднее 1-го (одного) месяца от даты поступления в подкомиссию заявления на проведение квалификационного экзамена.
- 2.7. Координацию работ по организации квалификационного экзамена осуществляет Межкафедральный центр сертификации специалистов ВолгГМУ (далее МЦСС).
Почтовый адрес: 400006, г. Волгоград, ул. Дзержинского, 45, 2 этаж, каб.203
Время работы: в будние дни с 9-00 до 17-00. Обеденный перерыв с 12-00 до 13-00.
Телефон для справок: +7 (8442) 29-13-26. Диспетчер: +7 (8442) 29-13-50.
Адрес электронной почты: mcss@volgmed.ru. Сайт: <http://mcss.volgmed.ru>
- 2.8. Организация квалификационного экзамена осуществляется деканатом довузовского образования в Медицинском колледже ВолгГМУ.
Почтовый адрес: 400001, г. Волгоград, ул. Ким, 18.
Время работы: в будние дни с 9-00 до 17-00. Обеденный перерыв с 12-00 до 13-00.
Телефон для справок: +7 (8442) 97-18-37.
- 2.9. Места для консультаций соискателей должны быть оснащены стульями, столами, доступом к гардеробу, а также печатными материалами, содержащими следующую информацию:
- перечень нормативных правовых актов Российской Федерации, устанавливающих обязательные требования к данной категории специалистов;
 - текст настоящего Положения;
 - образцы заявлений и документов, которые представляются для получения выписки из протокола экзамена.

- 2.10. Заседания подкомиссий проводятся в Медицинском колледже ВолгГМУ или на профильных кафедрах университета. Результат сдачи соискателем квалификационного экзамена оформляется протоколом квалификационного экзамена, а также выпиской из протокола, содержащих решение экзаменационной комиссии.
- 2.11. В случае утраты выписки из протокола экзамена, специалист имеет право на получение дубликата. Дубликат подготавливается в течение 5 рабочих дней от даты получения соответствующего письменного заявления на имя председателя центральной экзаменационной комиссии. Дубликат выписки оформляется с пометкой «дубликат». Перед выдачей его специалисту производится создание копии, которая заверяется по месту выдачи дубликата. Заверенная копия хранится в личном деле лица, получившего утраченную выписку и соответствующий дубликат.
- 2.12. При получении соискателем неудовлетворительной оценки, а также по его требованию может быть выписана справка о результате экзамена.
- 2.13. Плата за проведение квалификационного экзамена, оформление протокола, сопроводительных документов и выписки из протокола экзамена не взимается.
- 2.14. С целью успешной сдачи квалификационного экзамена по желанию соискателя может выполняться дополнительная подготовка к нему в соответствующих подразделениях ВолгГМУ. Возмещение затрат на подготовку соискателя к квалификационному экзамену производится соискателем на основании договора. Стоимость подготовки к экзамену определяется в соответствии с расходами ВолгГМУ на указанную деятельность и устанавливается приказом Ректора ВолгГМУ на основании решения Ученого Совета.

3. Этапы работ при организации и проведении квалификационных экзаменов

- 3.1. Наименование и взаимосвязь этапов работ, выполняемых на территории Волгоградской области при организации и проведении квалификационного экзамена, приведены на схеме:



3.2. Этап работы «Подготовка комплекта документов соискателя» осуществляется в связи с обращением в подкомиссию ВолгГМУ по соответствующей специальности лица, имеющего незаконченное высшее медицинское или фармацевтическое образование, или лица с высшим медицинским или высшим фармацевтическим образованием. Подготовка комплекта документов, требуемых для получения допуска соискателя к квалификационному экзамену, выполняется им самостоятельно с возможностью получения консультаций в МЦСС ВолгГМУ или в деканате довузовского образования ВолгГМУ.

3.2.1. Соискатель имеет право обратиться лично или через доверенных лиц с целью получения сведений о допуске к квалификационному экзамену и технологии его проведения. Информация о требованиях к оформлению документов, их перечень, а также сроки рассмотрения документов подготавливается секретарем соответствующей подкомиссии и предоставляется соискателю на стендах, в устной форме или иным способом.

3.2.2. Полный комплект документов, представляемых соискателем, должен включать:

1) заявление на имя председателя центральной экзаменационной комиссии о допуске к квалификационному экзамену по форме, приведенной в приложении 1 к настоящему положению. Заявление представляется в рукописном или печатном виде с указанием следующих данных:

- фамилия, имя и (в случае, если имеется) отчество заявителя;
- сведения об обучении или завершении обучения в образовательном учреждении высшего профессионального медицинского образования;
- фактический почтовый адрес местонахождения заявителя;
- контактный телефон;
- адрес электронной почты (в случае, если имеется);
- наименование специальности, по которой предполагается проведение квалификационного экзамена;
- дата подачи заявления и подпись соискателя;
- согласие на обработку персональных данных соискателя.

2) копию удостоверения личности соискателя, содержащую паспортные данные и сведения о регистрации.

3) копию одного из документов, подтверждающих образование соискателя:

- диплом о высшем образовании;
- диплом о неполном высшем образовании;
- академическая справка.

Если соискатель на момент подачи заявления завершил обучение, обучается или имеет незаконченное высшее медицинское или фармацевтическое образование, полученное в ВолгГМУ, заверение копии удостоверения личности и копии документа, подтверждающего образование не требуется. В иных случаях копия удостоверения личности и копия документа об образовании заверяется нотариально.

4) соискатели не завершившие освоение основных образовательных программ высшего медицинского или высшего фармацевтического образования предоставляют справку об обучении в настоящее время или для отчисленных архивную справку о курсе и семестре обучения на момент подачи заявления.

5) в случае несовпадения фамилии соискателя в указанных выше документах предоставляется копия документа об изменении паспортных данных соискателя (о смене фамилии), заверенную нотариально или в деканате довузовского образования ВолгГМУ.

Все документы должны быть представлены на русском языке, или иметь заверенный в установленном порядке перевод на русский язык. Комплект документов помещается в отдельную папку (файл) в очередности, соответствующей настоящему перечню, и предоставляется без возврата соискателю.

3.2.3. Подготовленный соискателем комплект документов должен быть представлен секретарю подкомиссии по специальности лично в полном соответствии с перечнем, указанным в п.3.2.2 настоящего Положения.

3.2.4. Рассмотрение документов, представленных соискателем, выполняет секретарь подкомиссии по специальности и в случае обнаружения несоответствия требованиям пп. 1.4 и

3.2.2 настоящего положения, в устной форме сообщает соискателю об обнаруженных недостатках и возвращает ему полный комплект документов для исправления замечаний. В этом случае работы по организации и экзамена в отношении соискателя приостанавливаются на время, требуемое для исправления замечаний.

3.2.5. Секретарь подкомиссии подготавливает групповую заявку на проведение квалификационного экзамена по форме, приведенной в приложении 2 к настоящему положению, по телефону, указанному в п.2.7 настоящего положения согласовывает с диспетчером МЦСС даты и время проведения квалификационного экзамена, информирует соискателей о сроках и месте проведения экзамена по телефону или иным способом и передает документы соискателей, указанных в групповой заявке, секретарю центральной экзаменационной комиссии не позднее, чем за 5 рабочих дней до даты первого из этапов квалификационного экзамена лично или через доверенное лицо.

3.3. Этап работы «Рассмотрение документов соискателя, проведение экспертизы академического и профессионального соответствия, а также подлинности документов» осуществляется после выполнения этапа «Подготовка документов соискателя» в случае получения секретарем центральной экзаменационной комиссии групповой заявки на квалификационный экзамен и документов одного или нескольких соискателей, в соответствии с нижеследующим порядком.

3.3.1. Основанием для осуществления указанного этапа является поступление в МЦСС групповой заявки на проведение квалификационного экзамена и полных комплектов документов, указанных в п. 3.2.2 настоящего положения, от всех соискателей, перечисленных в этой заявке.

3.3.2. Документы соискателей, принимаются документоведом МЦСС от секретаря подкомиссии или его доверенного лица с записью в журнале регистрации даты и количества полученных комплектов документов, а также согласованием даты, места и времени проведения всех этапов экзамена с диспетчером МЦСС, что отражается в групповой заявке на проведение квалификационного экзамена.

3.3.3. Проверка документов соискателей, проведение экспертизы академического и профессионального соответствия, а также их подлинности выполняется секретарем центральной экзаменационной комиссии в срок от 2-х (двух) до 5-и (пяти) рабочих дней от даты регистрации в МЦСС групповой заявки на проведение квалификационного экзамена.

3.3.4. Подлинность документов определяется наличием личной подписи соискателя в заявлении, а также отметками о заверении копий документов.

3.3.5. Соответствие уровня подготовки соискателя подтверждается копией документа об образовании с соблюдением требований п.1.4. настоящего положения.

3.3.6. Результат проверки комплекта документов соискателя оформляется подписью секретаря центральной экзаменационной комиссии в нижней части страницы заявления соискателя, и сопровождается вводом данных в информационную систему МЦСС, а также подготовкой документа «Допуск к экзамену», который утверждается директором МЦСС. В случае отказа в проведении квалификационного экзамена в отношении соискателя секретарь центральной экзаменационной комиссии делает отметку на заявлении соискателя с указанием причины отказа.

3.4. Этап работы «Проведение квалификационного экзамена в подкомиссии по соответствующей специальности и принятие решения о допуске к профессиональной деятельности» осуществляется после выполнения этапа «Рассмотрение документов соискателя, проведение экспертизы академического и профессионального соответствия, а также подлинности документов» в случае положительного решения о допуске к экзамену в соответствии с нижеследующим порядком.

3.4.1. Основанием для осуществления этапа «Проведение квалификационного экзамена в подкомиссии ВолгГМУ по соответствующей специальности и принятие решения о допуске к профессиональной деятельности» является подтверждение секретарем центральной экзаменационной комиссии допуска соискателя к квалификационному экзамену.

3.4.2. Квалификационный экзамен сдается лично соискателем на русском языке и включает компьютерный тестовый контроль знаний, оценку практических навыков соискателя и собеседование. Объем знаний и умений соискателя должен соответствовать требованиям

Государственных образовательных стандартов Российской Федерации для среднего специального медицинского или фармацевтического образования.

- 3.4.3. Последовательность прохождения этапов квалификационного экзамена, а также место их проведения определяется председателем подкомиссии по соответствующей специальности. Даты прохождения каждого из этапов экзамена устанавливаются с учетом времени, необходимого соискателю для подготовки к нему, сообщаются соискателю секретарем подкомиссии по телефону, указанному в заявлении. Эти сведения должны быть переданы соискателю не позднее, чем за 5 рабочих дней до проведения первого этапа экзамена.
- 3.4.4. Секретарь подкомиссии по соответствующей специальности информирует членов подкомиссии о месте и времени проведения каждого из этапов экзамена, а также организует явку соискателей. Секретарь подкомиссии не менее чем за 5 рабочих дней оповещает членов подкомиссии о месте и датах проведения всех этапов экзамена.
- 3.4.5. Этап тестового контроля знаний проводится в присутствии секретаря или одного из членов экзаменационной подкомиссии. Тестовый контроль знаний соискателя выполняется в МЦСС в форме компьютерного тестирования, состоящего не менее чем из 100 тестовых заданий, относящихся ко всем разделам специальности. Для формирования индивидуального теста соискателя применяется случайная выборка тестовых заданий, формируемая компьютерной программой тестирования на основании профиля теста, утверждаемого подкомиссией по соответствующей специальности.
- 3.4.6. Результат тестового контроля знаний соискателя оформляется протоколом квалификационного экзамена по форме, приведенной в приложении 3 настоящего положения, с указанием даты тестирования и доли правильно решенных заданий, выраженной в % от общего числа заданий в тесте. Тест считается успешно выполненным, если доля правильно решенных заданий составляет не менее 70%. Результат тестового контроля переводится в 5-и балльную шкалу оценок по схеме: от 0% до 69% – неудовлетворительно; от 70% до 79% – удовлетворительно; от 80% до 89% – хорошо; от 90% до 100% - отлично. Оценка этапа тестирования знаний учитывается при определении итоговой оценки соискателя.
- 3.4.7. Представитель подкомиссии, присутствующий на тестировании знаний соискателя, передает протокол на следующие этапы квалификационного экзамена. При получении неудовлетворительной оценки за тестирование знаний соискатель не допускается к следующим этапам экзамена, при этом протокол оформляется с итоговой неудовлетворительной оценкой.
- 3.4.8. Этапы практических навыков и собеседование проводятся в медицинском колледже ВолгГМУ с применением соответствующих контрольных материалов и оцениваются по 5-и балльной шкале. Оценки полученные соискателем на этих этапах, заносятся в соответствующие графы протокола квалификационного экзамена и учитывается при выставлении итоговой оценки за квалификационный экзамен соискателя, а также формулировании заключения комиссии.
- 3.4.9. В графе «Заключение» указывается, допускается либо не допускается соискатель к медицинской и фармацевтической деятельности в Российской Федерации по соответствующей специальности в следующем виде:
- допустить к осуществлению медицинской деятельности или фармацевтической деятельности в соответствующей должности на 5 лет;
 - отказать в допуске к осуществлению медицинской деятельности или фармацевтической деятельности в соответствующей должности.
- 3.4.10. Неудовлетворительная оценка, полученная на одном из этапов экзамена, лишает права соискателя на проведение следующих этапов и выносится в итоговую оценку всего экзамена. Возможность и срок повторной сдачи квалификационного экзамена определяются решением подкомиссии, но не ранее чем через 1 месяц, что отражается в графе «Заключение» протокола экзамена.
- 3.4.11. Протокол квалификационного экзамена подписывается председателем и членами подкомиссии, принимавшими квалификационный экзамен. Экзамен считается состоявшимся в случае присутствия на собеседовании не менее 2/3 состава подкомиссии.

- 3.4.12. Оригиналы протоколов квалификационного экзамена передаются секретарем подкомиссии в МЦСС секретарю центральной экзаменационной комиссии в срок не позднее 3-х рабочих дней от даты последнего этапа экзамена.
- 3.4.13. В случае успешной сдачи квалификационного экзамена в течение 5-х рабочих дней от даты поступления протоколов в МЦСС выполняется изготовление выписки из протокола квалификационного экзамена по форме, приведенной в приложении 4 настоящего положения, которая дает право на занятие медицинской и фармацевтической деятельностью по указанной в нем специальности на всей территории Российской Федерации.
- 3.4.14. Выдача соискателю выписок из протокола квалификационного экзамена производится в МЦСС при предъявлении удостоверения личности или на основании доверенности. Лицо, получившее выписку, расписывается в журнале регистрации и выдачи выписок квалификационного экзамена.
- 3.4.15. Секретарь центральной экзаменационной комиссии организует хранение документов соискателей и протоколов квалификационных экзаменов в архиве МЦСС.
- 3.4.16. Документы соискателя, независимо от результата квалификационного экзамена подлежат хранению с соблюдением требований по обеспечению конфиденциальности информации в течение 5 лет от даты приема заявления соискателя. Протоколы квалификационных экзаменов подлежат хранению в течение 75 лет от даты выставления итоговой оценки.
- 3.5. Этап работы «Ведение информационной базы данных документов соискателей и протоколов квалификационных экзаменов» осуществляется после выполнения этапов, указанных в пп 3.3 и 3.4 настоящего положения.
- 3.5.1. База данных документов соискателей и протоколов квалификационных экзаменов входит в состав электронной информационной системы МЦСС и ведется сотрудниками ВолгГМУ, имеющими соответствующий доступ к информационным ресурсам корпоративной компьютерной сети ВолгГМУ. Информационная система МЦСС содержит следующие данные:
- фамилия, имя и (в случае, если имеется) отчество специалиста, пол, дата рождения, адрес для переписки и контактный телефон соискателя;
 - сведения об образовании соискателя;
 - наименование специальности, указанной в заявлении соискателя, дата обращения и результат рассмотрения документов (допуск или не допуск к экзамену);
 - данные из протокола квалификационного экзамена;
 - дата принятия решения о допуске к профессиональной деятельности;
 - сведения о выдаче выписки из протокола экзамена;
 - сведения о выдаче дубликата.
- 3.5.2. Основанием ведения базы данных являются документы соискателей и протоколы квалификационных экзаменов.

Исп.
Голубев А.Н. тел.8-8442-291156
14.09.2012г.

ТЕРРИТОРИАЛЬНЫЙ ОРГАН ФЕДЕРАЛЬНОЙ СЛУЖБЫ ПО НАДЗОРУ В СФЕРЕ ЗДРАВООХРАНЕНИЯ И СОЦИАЛЬНОГО РАЗВИТИЯ ПО ВОЛГОГРАДСКОЙ ОБЛАСТИ

ГОСУДАРСТВЕННОЕ БЮДЖЕТНОЕ ОБРАЗОВАТЕЛЬНОЕ УЧРЕЖДЕНИЕ ВЫСШЕГО ПРОФЕССИОНАЛЬНОГО ОБРАЗОВАНИЯ ВОЛГОГРАДСКИЙ ГОСУДАРСТВЕННЫЙ МЕДИЦИНСКИЙ УНИВЕРСИТЕТ МИНИСТЕРСТВА ЗДРАВООХРАНЕНИЯ РОССИЙСКОЙ ФЕДЕРАЦИИ

ПРИКАЗ

«01» 10 2012 г. № 706
«27» 09 2012 г. № 1614-КМ

Об экзаменационной комиссии Волгоградского
государственного медицинского университета
для приема квалификационного экзамена у лиц
с незаконченным высшим образованием

В соответствии с частью 5 статьи 69 Федерального закона Российской Федерации от 21 ноября 2011 г. N 323-ФЗ "Об основах охраны здоровья граждан в Российской Федерации" (Собрание законодательства Российской Федерации, 2011. N 48, ст. 6724) и во исполнение приказов Минздравсоцразвития России от 19 марта 2012 г. N 239н "Об утверждении Положения о порядке допуска лиц, не завершивших освоение основных образовательных программ высшего медицинского или высшего фармацевтического образования, а также лиц с высшим медицинским или высшим фармацевтическим образованием к осуществлению медицинской деятельности или фармацевтической деятельности на должностях среднего медицинского или среднего фармацевтического персонала" и от 16.04.2008 г. № 176н «О номенклатуре специальностей специалистов со средним медицинским и фармацевтическим образованием в сфере здравоохранения Российской Федерации»

ПРИКАЗЫВАЕМ:

1. Создать центральную экзаменационную комиссию для проведения квалификационного экзамена у лиц (далее «Соискателей»), не завершивших освоение основных образовательных программ высшего медицинского или высшего фармацевтического образования, а также лиц с высшим медицинским или высшим фармацевтическим образованием к осуществлению медицинской или фармацевтической деятельности на должностях среднего медицинского или среднего фармацевтического персонала (далее «Квалификационный экзамен») по специальностям среднего медицинского и фармацевтического образования в следующем составе:

1. В.И. Петров – ректор Волгоградского государственного медицинского университета, академик РАМН, профессор, зав. кафедрой клинической фармакологии и интенсивной терапии.
– председатель центральной квалификационной комиссии;
2. В.В. Шкарин – Министр здравоохранения Волгоградской области,
– сопредседатель центральной экзаменационной комиссии;
3. Г.В. Акимцева – к.ю.н., руководитель управления Росздравнадзора по Волгоградской области,
– сопредседатель центральной экзаменационной комиссии;
4. В.Б. Мандриков – проректор по учебной работе ВолГМУ, д.п.н., профессор, зав кафедрой физической культуры и здоровья;
– первый заместитель председателя центральной экзаменационной


- комиссии;
5. С.В. Недогода – проректор ВолгГМУ по лечебной работе, д.м.н., профессор, зав. кафедрой терапии и эндокринологии ФУВ.
6. Е. Р. Комина – заместитель председателя центральной экзаменационной комиссии; – к.м.н., доцент кафедры общественного здоровья и здравоохранения, – секретарь центральной экзаменационной комиссии.

Члены центральной экзаменационной комиссии:

1. И.М. Чеканин – к.м.н., доцент, декан факультета довузовского образования, директор медицинского колледжа ВолгГМУ;
2. Т.В. Силкина – к.с.н., директор ГБОУ СПО "Медицинский колледж №2, Волгоград";
3. А.Н. Голубев – к.м.н., директор межкафедрального центра сертификации специалистов,

- II. Утвердить состав экзаменационных подкомиссий для проведения квалификационного экзамена по направлениям подготовки соискателей в соответствии с приложением 1 к данному приказу.
- III. Разрешить право подписи выписки из протокола квалификационного экзамена первому заместителю председателя центральной экзаменационной комиссии В.Б. Мандрикову, а также заместителю председателя С.В. Недогода.
- IV. Разрешить центральной экзаменационной комиссии и подкомиссиям по специальностям проведение квалификационного экзамена с 01 октября 2012 года.

РЕКТОР
ГБОУ ВПО
ВолгГМУ



В. И. Петров

Руководитель Управления
Росздравнадзора
по Волгоградской
области



Г.В. Акимцева

Проект приказа вносит
декан факультета довузовского
образования ВолгГМУ,



И.М. Чеканин.

Состав подкомиссий

для проведения квалификационного экзамена у лиц, не завершивших освоение основных образовательных программ высшего медицинского или высшего фармацевтического образования, а также лиц с высшим медицинским или высшим фармацевтическим образованием к осуществлению медицинской деятельности или фармацевтической деятельности на должностях среднего медицинского или среднего фармацевтического персонала

1) Подкомиссия по гигиене

Специальности: гигиена и санитария, эпидемиология (паразитология).

1. Чеканин И.М. – к.м.н., декан факультета довузовского образования ВолгГМУ, – председатель;
2. Воронкова О.А. – к.м.н., ассистент кафедры гигиены ФУВ, – секретарь;
3. Короткова И.Е. – заместитель руководителя Управления Росздравнадзора по Волгоградской области;
4. Сливина Л.П. – д.м.н., профессор, зав. кафедрой гигиены ФУВ;
5. Иоанниди Е.А. – д.м.н., профессор, зав. кафедрой инфекционных болезней с эпидемиологией, тропической медициной ВолгГМУ.

2) Подкомиссия по сестринскому делу

Специальности: 060109.51 сестринское дело

1. Чеканин И.М. – к.м.н., декан факультета довузовского образования ВолгГМУ, – председатель;
2. Калинин Е.И. – к.м.н., доцент кафедры гигиены ФУВ, заместитель директора медицинского колледжа ВолгГМУ, – секретарь;
3. Короткова И.Е. – заместитель руководителя Управления Росздравнадзора по Волгоградской области;
4. Емельянов Д.Н. – к.м.н., доцент, зав. кафедрой пропедевтики внутренних болезней;
5. Тумаренко А.В. – к.м.н., ассистент кафедры пропедевтики внутренних болезней.

3) Подкомиссия по стоматологии профилактической

Специальности: 060205 стоматология профилактическая

1. Чеканин И.М. – к.м.н., декан факультета довузовского образования ВолгГМУ, – председатель;
2. Овечкина Н.С. – преподаватель медицинского колледжа ВолгГМУ, – секретарь;
3. Могильная Н.Г. – начальник отдела контроля качества медицинской помощи Управления Росздравнадзора по Волгоградской области;
4. Крюкова Л.А. – преподаватель медицинского колледжа ВолгГМУ;
5. Маслак Е.Е. – д.м.н., профессор кафедры стоматологии детского возраста ВолгГМУ.

4) Подкомиссия по фармации

Специальность: 060301 фармация

1. Тюренков И.Н. – д.м.н., член-корр. РАМН, зав. кафедрой фармакологии и биофармации ФУВ ВолгГМУ; – председатель;
2. Бородкина Л.Е. – д.м.н., доцент кафедры фармакологии и биофармации ФУВ, – секретарь;
3. Меркулова Е.В. – к.ф.н., заместитель руководителя - начальник отдела организации контроля обращения лекарственных средств Управления

4. Каминская И. А.
5. Ганичева Л. М.

Росздравнадзора по Волгоградской области;

– к.м.н., доцент кафедры фармакологии и биофармации ФУВ ВолгГМУ;

– д.ф.н., доцент, зав. кафедрой управления и экономики фармации, медицинского и фармацевтического товароведения ВолгГМУ.

Ректору Волгоградского государственного
медицинского университета
академику РАМН Петрову В. И. от

_____ Ф.И.О. полностью

обучающегося(завершившего обучение, отчисленного)

в _____
наименование образовательного учреждения

по специальности _____

на _____ курсе _____ факультета,

проживающего _____

_____ индекс почтового отделения и почтовый адрес

Контактный телефон (моб.) _____

E-mail _____

ЗАЯВЛЕНИЕ

Прошу допустить к сдаче квалификационного экзамена для получения допуска к осуществлению медицинской или фармацевтической деятельности на должностях среднего медицинского или среднего фармацевтического персонала в соответствии с приказом МЗСР РФ от 19.03.2012 г. N 239н по специальности _____

_____ наименование специальности в соответствии с приказом МЗСР РФ от 16.04.2008г №176н

« _____ » _____ 20 ____ г.

_____ подпись

На обработку своих персональных данных в порядке, установленном Федеральным законом от 27 июля 2006 г. № 152-ФЗ «О персональных данных» (Собрание законодательства Российской Федерации, 2006, №31, с.3451) согласен(на). « _____ » _____ 20 ____ г.

_____ подпись

Заполняется секретарем центральной экзаменационной комиссии:

Допущен (не допущен на основании _____)

Секретарь центральной экзаменационной комиссии

« _____ » _____ 20 ____ г.

_____ подпись

_____ Ф.И.О.