

**Родезийский человек** — название ископаемой разновидности людей, чьи останки были обнаружены в пещере недалеко от города Брокен-Хилл в Северной Родезии (ныне город Кабве в Замбии). Описание находки было опубликовано в 1921 году Артуром Смитом Вудвардом.

Найденные останки включали череп, фрагмент верхней челюсти, крестец, большеберцовую кость и фрагменты бедренной кости<sup>[1]</sup>, а по некоторым данным также другие кости, принадлежавшие по меньшей мере двум индивидам.

Возраст находки точно не установлен. На основе анализа сопутствующих каменных орудий и останков животных он оценивается от 130—300 тыс. лет до 490 тысяч лет или более. Новая датировка —  $299 \pm 25$  тыс. лет назад.

Характерной особенностью родезийского человека является смесь архаичных и прогрессивных черт строения. Объем черепной коробки составляет около 1280 см<sup>3</sup>. Лобная кость крайне примитивная, с очень массивными надбровными валиками, а височная почти такая же, как у современных людей. Строение сохранившихся костей посткраниального скелета также практически современное. По аналогии с современными людьми, исходя из размеров костей конечностей, рост оценивается приблизительно в 178,9—184,4 см<sup>[2]</sup>. Пропорции тела узкие, вытянутые.

Первоначально родезийский человек рассматривался как представитель нового вида *Homo rhodesiensis*. В 1928 году этот вид был выделен Пайкрафтом в отдельный род *Syphanthropus* и получил название *Syphanthropus rhodesiensis*. В настоящее время большинство исследователей относят родезийского человека к виду гейдельбергских людей. Однако, возможна и более дробная классификация, в которой к гейдельбергцам относятся только европейские формы, промежуточные между человеком-предшественником и неандертальцами, в то время как африканские формы, промежуточные между человеком-

предшественником и человеком разумным, рассматриваются как самостоятельный вид *Homo rhodesiensis* Woodward, 1921.

### **Тайна великой костяной пещеры: как нашли родезийского человека**

«Африка — прародина человека». Сейчас это утверждение звучит почти как аксиома, но так было далеко не всегда. Только комплекс самых современных исследований, включая генетические анализы, убедил большинство учёных в том, что теория об африканской прародине самая правдоподобная. И хотя о том, что человек возник в Африке, писал ещё сам Дарвин, чёрный континент долгое время оставался на периферии интересов «охотников за прародиной». Об одной из ключевых находок нашей африканской родословной, о том, откуда взялся и куда канул «тропический неандерталец», и о таинственном «пулевом отверстии в черепе каменного века».



Реконструкция человека из Брокен Хилл. Автор – Роман Евсеев, [https://vk.com/other\\_worlds\\_studio](https://vk.com/other_worlds_studio)

### **Гонка за звание прародины**



## Череп Брокен Хилл 1.

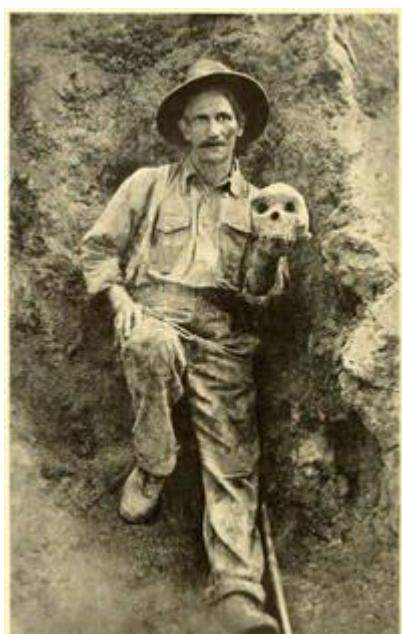
Кафедра антропологии, биологический факультет МГУ.

Фото: А. Соколов

Евразия опередила Африку в значительных палеонтологических открытиях на несколько десятилетий: ещё в 1856 году близ Дюссельдорфа (Германия) были обнаружены останки древнего человека, которого чуть позже назовут неандертальцем. Спустя 12 лет во французском гроте Кро-Маньон нашли знаменитых кроманьонцев. Индонезийский остров Ява в 1891 году подарил научному миру питекантропа. В 1907 году миру была явлена челюсть гейдельбергского человека из Германии. В 1912 году англичане не остались в стороне, заявив, что в их деревушке Пилтдаун обнаружен череп человека возрастом около миллиона лет (как мы знаем, оказавшийся подделкой).

А как же Африка, за которую ратовал Дарвин? Увы, в конце XIX — начале XX вв. слова Дарвина считались слабым доказательством — другие материки уже дали антропологам останки предков человека. Только Африка хранила молчание.

### Конец великого молчания



Mr. Zwigelaar, the discoverer of the Rhodesian skull, shortly after the find was made. Photograph presented to Doctor Hrdlicka by Mr. Zwigelaar

Шахтёр Том Цвигелаар со своей находкой. Фото Алеша Грдлички.  
Источник: Smithsonian Scientific Series, v. 7, “Man from the Farthest Past”, 1930

Африка вошла в историю великих палеоантропологических открытий 17 июня 1921 года. Как и большинство классических находок, останки, о которых сейчас пойдёт речь, были обнаружены совершенно случайно. Прекрасным летним утром 1921 года швейцарский шахтёр Том Цвигелаар и его туземный помощник начали поиски свинцовой руды на новом месте — в небольшой пещере, относящейся к свинцово-цинковому руднику рядом с городом Брокен Хилл, что в Республике Замбия (в то время эта территория называлась Северной Родезией и являлась британской колонией. Город в 1965 году переименовали в Кабве). Доподлинно неизвестно, нашли ли они в тот день в пещере руду, но с пустыми руками шахтёры из неё точно не ушли. Они забрались в самый дальний угол пещеры. После нескольких ударов кирки земля осыпалась, обнажая хорошо сохранившийся череп, похожий, как показалась шахтёрам, на череп огромной гориллы.

Шахтёры отнеслись к находке необычайно серьёзно. Они аккуратно выкопали череп и отнесли его для начала к местному металлургу, Анджело С. Армстронгу, в голову которому пришла ещё одна счастливая идея — немедленно продолжить раскопки. В итоге шахтёры вместо руды 17 июня 1921 года вытащили на поверхность «обезьяний» череп, челюсть какого-то животного, кости, напоминающие человеческие, каменные орудия и множество неопознанных останков. Столько лет молчащая Африка в один день преподнесла первооткрывателям необычайно богатый улов.

Разумеется, ни шахтёры, ни даже металлург оценить важность находки не могли — они предоставили это своим начальникам. Генеральный управляющий шахтой, мистер Росс К. Макартни, и штатный врач, доктор Уоллейс, решили подарить останки Британскому музею, где до них и добрались ведущие палеонтологи мира. Итак, в Лондон была передана коллекция, включавшая человеческие останки, кости животных и каменные

орудия, найденные в пещере – дар «Родезийской горнодобывающей компании Брокен Хилл».

### Мировая слава



Схема рудника Брокен-Хилл и пещеры, в которой был найден череп. Источник: Smithsonian Scientific Series, v. 83, «The Skeletal Remains of Early Man», 1930.

И если бы родезийский человек уже много тысяч лет не спал вечным сном, то утром 17 ноября 1921 года он проснулся бы знаменитым. В тот день журнал *Nature* открыл длинную череду статей о новоприобретённом предке человека. Пока уважаемый британский журнал публикует только короткую статью — полторы страницы — написанную известным палеонтологом Артуром Смитом Вудвордом, который курировал отдел геологии в Британском музее. Статья называлась «Новый пещерный человек из Родезии, Южная Африка».

К тому моменту Вудворд, специалист по ископаемым рыбам и рептилиям, был в антропологической среде известен как один из первооткрывателей пилтдаунского человека. Артур Смит Вудворд умрёт в 1944 году, так и не узнав, что один из главных объектов исследований всей его жизни — фальшивка, а настоящий вклад в антропологию он внёс, когда описал южноафриканские находки. В статье Вурдворд сравнивал череп с другими известными останками, отмечая, что человек из Брокен-Хилла похож на представителей «неандертальской или мустьерской расы», причём его большое и тяжелое лицо даже более «обезьянье», а надбровье крупнее, чем у неандертальца. Судя по размерам зубов, нижняя челюсть (которая не найдена) должна была бы превосходить размерами гейдельбергскую. Однако

черепная коробка по общей форме ближе к современному человеку, затылочное отверстие «человечно» и по форме, и по положению, а найденные рядом большеберцовая и фрагменты бедренной кости также вполне современны. Исходя из этого, Вудворд предложил отнести череп к отдельному виду ископаемого человека, промежуточному между неандертальцем и *Homo sapiens*. Новый вид получил название *Homo rhodesiensis* – человек родезийский. Вудворд также обратил внимание на кариес, изъевший зубы родезийца. Что касается геологического возраста, учёный считал, что, поскольку в той же пещере найдены останки современных или почти современных животных, вряд ли родезийский человек жил в этих краях очень давно.

#### «Родезийский человек и связанные с ним останки»



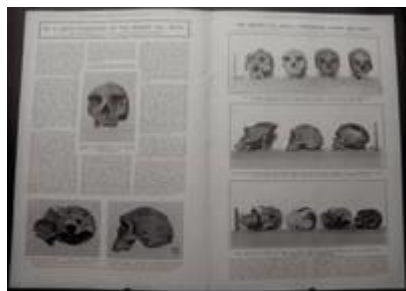
Титульный лист The Illustrated London News от 19 ноября 1921 г с фото родезийского черепа на месте находки (вверху) и черепа неандертальца из Гибралтара (внизу)

А вот еженедельник *The Illustrated London News* через два дня представил большую (на 7 листов) иллюстрированную (как это обещает название газеты) статью о родезийском человеке под названием «Самая важная находка в антропологии со времён черепа из Пилтдауна». Статья сопровождалась фотографией самого черепа, только что извлеченного из земли, фотографиями ряда черепов, где родезиец красовался между гориллой

и неандертальцем из Ля-Шапель-о-Сен. А ещё - графической реконструкцией, изображавшей группу родезийских людей, вооружённых копьями (работа художника **Амеди Форести**). Материал писали сразу три автора: Уильям Харрис, антрополог сэр Артур Кизс и всё тот же Артур Смит Вудворд. В статье повторялась мысль о том, что архаическое строение лица *Homo rodesiensis* сочетается с прогрессивной черепной коробкой – в частности, почти не отличимыми от современных височными костями.

После этой публикации свою лепту в изучение нового вида человека постарались внести все видные палеонтологи того времени, включая первооткрывателя питекантропа Эжена Дюбуа. В 1925 году американский антрополог Алеш Грдличка начал новые раскопки в пещере – к этому моменту её прозвали «костяной». И обнаружил новые останки – верхнюю челюсть, фрагменты черепа, плечевой и бедренных костей и таза. Раскопки в районе Брокен Хилл продолжались и во второй половине XX века, дав ряд археологических находок – в том числе костяных орудий. Но новых человеческих останков они не принесли.

### Как и когда люди попали в пещеру?



Разворот The Illustrated London News от 19 ноября 1921 г со статьей Вудворда

Вудворд полагал, что некогда пещера в Брокен-Хилл была жилищем для древних людей. Однако более поздние исследования привели учёных к мысли, что, скорее, пещера оказалась естественной ловушкой: животные сваливались в неё через трещину в потолке и разбивались. Благодаря этому образовалось мощное скопление: 27-метровый колодец наполовину заполнен костями. Видимо, так туда попали и древние люди. Стоит обратить

внимание, что, в отличие от останков животных, человеческие кости почти не минерализованы – значит, оказались в пещере позднее.

Конечно, в пещере археологи нашли и каменные орудия, относящиеся к раннему периоду среднего каменного века, но кто и когда их изготовил и принёс в пещеру – неясно.

А сколько же лет находкам в Брокен-Хилл? Точно датировать родезийца оказалось очень непросто. В 20-е гг. прошлого века ещё не существовало надежных методов датирования, и оценку древности делали «на глазок» по фауне. А ведь одновременность костей животных и человека в пещере никем не доказана. Как уже говорилось, Вудсворд не считал кости шибко древними. В советскую литературу вошла оценка возраста родезийца в 30 тыс. лет – именно поэтому обладателя черепа из Брокен-Хилл характеризовали как «пережиточного неандертальца».



Разворот The Illustrated London News от 19 ноября 1921 г с реконструкцией родезийских людей, выполненной Амеди Форести

Определение древности останков затрудняло то, что горные работы практически уничтожили само место находки. Тем не менее, кости родезийского человека вплоть до недавнего времени продолжали датировать различными методами, получая самые разные результаты.

В ход шли и метод рацемизации аспартиновых кислот (110 тыс. лет), и очередные датировки по фауне, дававшие то ли 400 тыс., то ли даже больше миллиона лет. Наконец, в 2002 году датирование напрямую урановым методом останков человека и животных дало диапазон 140 – 300 тыс. лет – вероятно, эти цифры ближе всего к истине.

Кстати, совсем недавно выяснилось, что в эту же эпоху в Южной Африке обитали диковинные *Homo naledi* – странные человечки с маленькими мозгами, чьи останки нашли в 2013 году в пещере Райзинг Стар. Встречались ли они с родезийским человеком? Враждовали ли, а может, дружили? Вряд ли мы это узнаем.

Кто ты, родезиец?



Череп из Петралоны. Источник: <https://www.msu.edu/~heslipst/contents/ANP440/>

Антропологи долго не могли решить, как расположить родезийца на родословном древе человека. Сам Вудворд предлагал выделять человека из Брокен-Хилл в отдельный вид. Некоторые его коллеги были с этим не согласны — они считали, что внешнее сходство с неандертальцем у родезийца слишком велико, и относили находки в Брокен-Хилл к «южной» или «тропической» разновидности неандертальца (туда же, кстати, пристраивали поздних питекантропов из яванского местонахождения Нгандонг). Этой точки зрения придерживались и советские антропологи. Например, Виктор Бунак писал о черепе из Брокен-Хилл как об африканском неандертальце, некоторые черты которого – например, слабо выступающий нос - «сближают его с неграми».

В 1921 году гейдельбергский человек был известен ученым только по нижней челюсти из Германии. Позже, когда появились находки черепов гейдельбергского человека (например, в греческой пещере Петралона в 1960 году), многие обратили внимание на их очевидное сходство с родезийцем. Может быть, человек из Брокен-Хилл представлял собой африканскую форму *Homo heidelbergensis* – вида, расселившегося по всему Старому Свету? Тогда всё встаёт на свои места – сочетание неандертальских и

сапиентных черт объясняется тем, что гейдельбергский человек был предком и для неандертальцев, и для нас с вами. В современных публикациях череп из Брокен-Хилл чаще всего относят к *Homo heidelbergensis*, хотя некоторые авторы также используют расплывчатый термин «архаичный *Homo sapiens*».



Череп Бодо.

За XX век палеоантропологические коллекции пополнились и многочисленными африканскими черепами – «побратимами» человека из Брокен-Хилл. Наиболее известны Эяси из Танзании (1935), Салданья из Южной Африки (1951), Ндуту из Танзании (1973), Бодо из Эфиопии (1976). Очевидно, когда-то родственники родезийца были многочисленны. Именно из популяций африканских *Homo heidelbergensis* выделился прогрессивный вид *Homo helmei*, который, в свою очередь, чуть позже дал начало анатомически современному человеку.

### Глухой на левое ухо, беззубый и с пулей в голове

А ещё череп родезийца интересен своими патологиями. Про кариес, практически уничтоживший правую часть зубов (сохранился лишь второй коренной), мы уже говорили. Для человека столь древней эпохи кариес крайне нетипичен – считается, что люди стали страдать от этой напасти много тысячелетий спустя, в неолите. И ещё одна особенность черепа – круглое отверстие диаметром 8 мм в левой височной кости, как будто от удара неким острым предметом. Эта деталь породила в околонуучных кругах многочисленные спекуляции. Кто-то заявил, что такой след могла оставить только пуля, пробившая череп насквозь – кстати, правая височная кость также разрушена, вероятно, вышедшей пулей. Кто же стрелял в родезийца 250 тыс. лет назад – путешественник во времени? Древний пришелец с Марса? Однако авторы фантастических версий не учитывают одну особенность: на краях отверстия антропологи зафиксировали признаки

заживления – то есть травма не была смертельной. Непросто выжить после выстрела в голову. Да и правая височная кость отнюдь не снесена выстрелом, а скорее отломалась уже через много лет после того, как останки попали в пещеру. Так что вероятней более прозаическое объяснение – либо отверстие осталось от удара копьем, либо было результатом сильного воспаления, вызванного инфекцией.



Зубы человека из Брокен-Хилл изъедены кариесом...

Этому диагнозу соответствуют и другие признаки воспаления, поразившего левую височную кость и внутреннее ухо, из-за чего древний человек, вероятно, был глух на одну сторону. Кстати, в 1993 году специалисты пришли к выводу, что и инфекция, поразившая ухо, и чудовищный кариес с большой вероятностью были следствием отравления цинком и свинцом. Наш бедный родезиец обитал на свинцово-цинковом месторождении, пил отравленную воду и ел растения, выросшие на ядовитой почве. Так что, не свались он в глубокую пещеру, жить человеку из Брокен-Хилл всё равно оставалось недолго.

В заключение надо сказать, что знаменитый череп до сих пор украшает коллекцию Музея естественной истории в Лондоне. Кстати, Замбия уже больше 40 лет периодически обращается к руководству музея с прошениями вернуть находку «на историческую родину», дабы замбийцы могли насладиться зрелищем останков «их далёкого предка».